

ROSARIO GONZÁLEZ GALICIA

**Estudio dialectológico  
de nombres de plantas silvestres  
en la comarca de  
la Campiña segoviana**



BIBLIOTECA

*Mirada Malva*

ESTUDIO DIALECTOLÓGICO DE NOMBRES DE PLANTAS SILVESTRES EN LA CAMPIÑA SEGOVIANA

Primera edición: 2005

ISBN: 84-609-2639-7

© Rosario González-Galicia

© *La Mirada Malva, A.C.*  
Pl. Gabriel Miró nº 1-2º A  
28005 Madrid – España

En carátula: Diseño de Alexander Prieto Osorno  
Cuidado de la edición: *La Mirada Malva A.C.*

Prohibida la reproducción total o parcial de esta obra, sin la previa autorización escrita del autor y el editor de la misma.

*La Mirada Malva*

## Prologo

Esta obrita que, con los auspicios de *Ómnibus*, tiene el privilegio de inaugurar su biblioteca *La Mirada Malva*, se concibió como un trabajo de investigación para la asignatura de Dialectología Hispánica, perteneciente al 5º curso del Plan Antiguo (ya en extinción) de Filología Española de la UNED, España.

El trabajo consiste en un estudio dialectológico —basado en las variantes léxicas aportadas por los hablantes entrevistados, pero haciendo hincapié especialmente en los fenómenos fonéticos y, en menor medida, en los morfológicos observados— de una treintena de plantas de la comarca segoviana de La Campiña. Para realizarlo se entrevistó y se grabó a habitantes de cinco pueblos de la mencionada comarca, al menos dos por cada pueblo, y se tuvieron en cuenta, entre los entrevistados, las variables de edad y sexo, por poder ser éstas relevantes o, cuando menos, indicativas de los cambios dialectales. Los entrevistados tienen edades que oscilan entre los 30 y los 75 aproximadamente y se dividen, casi a partes iguales, en una mitad de hombres y otra de mujeres. De estas dos variables, la de sexo no ha aportado información que permita distinguir entre los dos grupos; en cambio, la de edad ha revelado datos significativos y relevantes en lo que respecta, sobre todo, a los cambios en la pronunciación de determinados sonidos entre los más jóvenes.

La elección de los pueblos y de las personas entrevistadas se debe a mi conocimiento de la comarca, por ser yo misma y toda mi familia naturales de ella; concretamente mis padres, algunos de mis abuelos, mis tíos paternos y maternos, etc. nacieron en Aldehuela del Codonal, pueblo en el que actualmente viven unas cuarenta personas, debido a la continua despoblación que, como tantos pueblos de Segovia y de Castilla la Vieja, ha venido padeciendo desde fines de la década de los cincuenta.

Este estudio está dividido en tres grandes partes: la primera sirve de preámbulo y consta de una introducción, unas sucintas notas sobre la provincia de Segovia y su comarca de La Campiña, la metodología empleada en la elaboración del trabajo y la estructura y contenido del mismo, y, por último, un breve apartado de agradecimientos; la segunda contiene la relación alfabética de las plantas estudiadas, con su descripción botánica, su nombre vulgar más frecuente, la denominación latina, la relación de las variantes de los hablantes entrevistados y las variantes más importantes de diferentes regiones y comarcas de España; y la tercera, núcleo fundamental del trabajo, comprende los aspectos lingüísticos: transcripción fonética de las variantes recogidas y comentario de los fenómenos lingüísticos observados, con una relación final, a modo de resumen, de las conclusiones lingüísticas y dialectológicas. Se remata el trabajo con un capítulo de bibliografía y con un índice.

Los dos fenómenos más destacables, observados casi exclusivamente en los hablantes de menor edad, son, a modo de avanzadilla del sur al norte en el mapa de España, el de la expansión del yeísmo y el de la aspiración del fonema /s/, que va ganando terreno no sólo ante consonante, sino incluso, y de forma muy llamativa y marcada en algunos hablantes, entre vocales. Este tipo de fenómenos es manifestación de que también en las provincias y comarcas de Castilla la Vieja se están produciendo cambios, a veces muy profundos, especialmente en la pronunciación, que no deben desdeñarse, sino, por el contrario, tenerse en cuenta (en ocasiones, empezar a tenerse en cuenta) entre los estudiosos de la lengua y de la dialectología para poder avanzar en un conocimiento más general del panorama dialectal de todas las regiones y provincias de España.

*Mirada Malva*

## ÍNDICE

	pág.
• INTRODUCCIÓN	1
• SEGOVIA Y LA COMARCA DE LA CAMPIÑA SEGOVIANA	2
· Segovia	2
· Comarca de la Campiña segoviana	3
· Pueblos elegidos: Aldeanueva del Codonal, Aldehuela del Codonal, Codorniz, Hoyuelos y Melque de Cercos	4
• METODOLOGÍA PARA LA ELABORACIÓN DEL TRABAJO	5
• ESTRUCTURA Y CONTENIDO DEL TRABAJO	6
• AGRADECIMIENTOS	7
• ÁRBOLES, ARBUSTOS Y PLANTAS SILVESTRES	8
· Abrojo	9
· Acedera	10
· Aciano	12
· Ajonjera	13
· Álamo blanco	14
· Arveja	16
· Ballico	17
· Bardaguera	18
· Berro	20
· Cantueso	21
· Cardillo	23
· Cardo borriqueño	24
· Cenizo	25
· Correhuela	26
· Chaparro	27
· Chopo	29
· Escaramujo	31
· Fresno	34
· Gordolobo	36
· Majuelo	38
· Malva	41
· Mielga	42
· Mimbrera	43
· Muérdago	45
· Olmo	46
· Pino piñonero	48
· Pino resinero	50
· Saúco	52
· Yero	54
· Veza	55
• TRANSCRIPCIÓN FONÉTICA DE LOS TÉRMINOS RECOGIDOS Y COMENTARIO DE LOS FENÓMENOS LINGÜÍSTICOS OBSERVADOS	56
• RELACIÓN DE CONCLUSIONES LINGÜÍSTICAS Y DIALECTOLÓGICAS	70
• BIBLIOGRAFÍA	71

*Recopilada por M. A. L.*

## INTRODUCCIÓN

Este trabajo recoge un pequeño pero representativo muestrario de las denominaciones populares de treinta plantas silvestres de la comarca de la Campiña Segoviana. Para su realización se ha entrevistado como mínimo a tres personas por cada uno de los cinco pueblos donde se han realizado las encuestas. Estos pueblos son los siguientes: Aldeanueva del Codonal, Aldehuela del Codonal, Codorniz, Hoyuelos y Melque de Cercos.

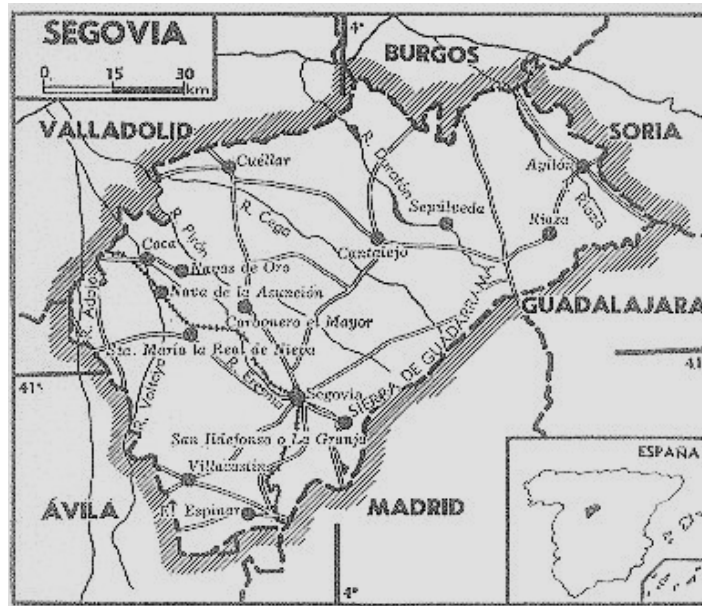
La elección de estos pueblos se debe a que soy buena conocedora de ellos y de la comarca en general, ya que mi familia, tanto por línea paterna como materna, tiene en ella su origen. De hecho mis padres, mis tíos y dos de mis abuelos nacieron en el más pequeño de estos pueblos, Aldehuela del Codonal, y gran parte de mi extensa familia sigue viviendo en este y otros pueblos de la comarca. Yo misma, nacida en la capital de la provincia, viví mis primeros años de infancia en el pueblo paterno; a él sigo volviendo con frecuencia y en él he pasado largas estancias.

La época en que se ha desarrollado la recogida de datos para el trabajo ha sido fundamentalmente la primavera, debido a que ésa es la estación en la que una gran parte de las plantas está en el momento de floración y desarrollo y a que la primavera pasada ha sido de una especial lozanía y plenitud gracias a las lluvias caídas. Pero asimismo he tomado datos y he recorrido el campo en otoño e invierno, pues también conviene la observación de especies perennes como el pino resinero y el piñonero en esas estaciones. Además, siendo Madrid mi actual lugar de residencia, me resulta fácil viajar hasta la comarca, por su relativa cercanía, aprovechando mis días libres en cualquier época del año.

*Aldehuela del Codonal*



## SEGOVIA Y LA COMARCA DE LA CAMPIÑA SEGOVIANA



**Segovia** pertenece hoy a la Comunidad Autónoma de Castilla y León (antes de la creación de las autonomías, era una de las provincias de la región de Castilla la Vieja). Históricamente y lingüísticamente es del antiguo reino de Castilla. La provincia comprende cinco partidos judiciales: Cuéllar, Riaza, Santa María la Real de Nieva, Segovia y Sepúlveda. La capital es Segovia. La superficie de la provincia es de 6.949 km<sup>2</sup>.

Está situada en el centro-sur de la Submeseta Norte y linda con las provincias de Valladolid, Burgos, Soria, Guadalajara, Madrid y Ávila. Las alineaciones montañosas de Ayllón, Somosierra, Guadarrama y Malagón, pertenecientes al Sistema Central, accidentan el límite con las provincias de Guadalajara, Madrid y Ávila, correspondiendo las mayores alturas de la provincia a los picos de Peñalara, Peña del Oso y Muela, superiores a los 2.000 m y situados en la sierra de Guadarrama. Estas cordilleras, alineadas en sentido NE-SO, descienden bruscamente por su vertiente N, determinando la divisoria hidrográfica entre las cuencas de los ríos Duero y Tago. El resto de la provincia constituye una vasta y elevada meseta, de 1.000 a 1.100 m de altitud, cortada por los valles de los afluentes del Duero: Riaza, Duratón, Cega y Eresma. Por su situación central y su altitud, el clima es de tipo continental extremado, con fríos acusados en invierno y bastante caluroso y seco en verano, especialmente en las tierras llanas de la meseta.

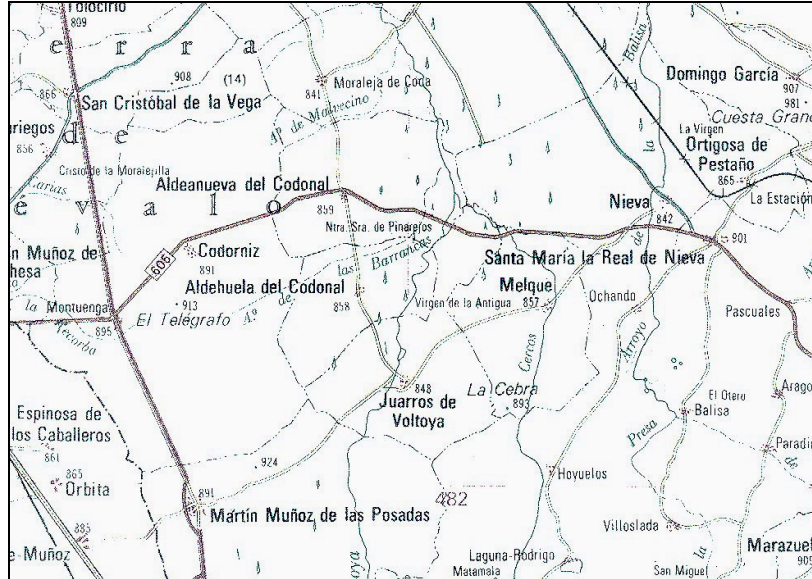
La economía se basa en la agricultura, la ganadería y la obtención de maderas y resina. En la industria destaca la harinera, resinera, maderera y textil; también se elaboran embutidos, quesos, piensos compuestos y whisky. En los últimos años destaca

*Segovia*



la cría de corderos de excelente calidad para su consumo en forma de asado a la manera castellana. Asimismo ha cobrado gran auge el turismo, especialmente en la capital.

### Comarca de la Campiña Segoviana



**La Campiña Segoviana**, comarca cuyo núcleo y partido judicial es Santa María la Real de Nieva, está situada en el centro-oeste de la provincia de Segovia. Por su lado occidental limita con la comarca abulense de Tierra de Arévalo, de la que es a modo de continuación y con la que guarda grandes similitudes, especialmente agronómicas.

En agosto de 1994 se constituyó AIDESCO (Asociación Intermunicipal para el Desarrollo Local de la Comarca), con el fin de potenciar el desarrollo integral de la comarca de Santa María la Real de Nieva. Tal asociación ejecuta programas en consorcio entre las Administraciones Públicas y los agentes sociales y económicos de la zona. Se agrupan en ella 51 municipios, entre los que están los pueblos en los que se han realizado las encuestas.

En la Edad Media esta comarca se correspondía aproximadamente con la antigua demarcación administrativa llamada Sexmo de la Trinidad, que todavía conserva su sede en la Casa de la Tierra, en Segovia.

Por la comarca atraviesa la Cañada Real Leonesa Oriental, con un trayecto de 700 km, que comienza cerca de Riaño, cruza León y Palencia, y pasa por las provincias de Valladolid, Segovia, Ávila, Toledo, Cáceres y Badajoz.

*Mapa de la Campiña Segoviana*



Los cinco **pueblos elegidos**, a saber, **Aldeanueva del Codonal**, **Aldehuela del Codonal**, **Codorniz**, **Hoyuelos** y **Melque de Cercos**, tienen características similares. Son pueblos muy pequeños, que, sobre todo, desde los primeros años de la década de los 60, vienen sufriendo una progresiva despoblación, con la emigración de sus habitantes mayoritariamente a Madrid, por su cercanía, y en menor grado a las zonas industriales del País Vasco y de Cataluña. En el censo del Instituto Nacional de Estadística de mayo de 1996 constan los datos siguientes: 223 habitantes en Aldeanueva del Codonal, 60 en Aldehuela del Codonal, 507 en Codorniz, 117 en Hoyuelos y 132 en Melque de Cercos; pero estas cifras, en los últimos años, han descendido en todos estos pueblos.

La altitud media a la que se encuentran estos pueblos está en torno a los 900 m. El clima es continental, típico de la Meseta, con inviernos fríos y veranos calurosos.

En cuanto a terrenos y cultivos, hay tierras de secano, en las que se cultivan cereales, oleaginosas y leguminosas; especialmente buenas son las tierras de cereal de Codorniz. El regadío se da en las huertas de las riberas del Voltoya (afluente del Eresma), río que, de los cinco pueblos, pasa por los términos municipales de Aldeanueva del Codonal y de Aldehuela del Codonal; en estas huertas se producen hortalizas y verduras de temporada: lechugas, judías, cebollas, tomates, pimientos, pepinos, etc. También se cultiva el viñedo: se da en pequeña cantidad uva tinta de la variedad 'tempranillo', y en mucha mayor cantidad uva blanca de 'verdejo', que se vende a las bodegas de Rueda (sede de la denominación de origen del mismo nombre); destaca por su cantidad y calidad el viñedo de uva de verdejo de Aldeanueva del Codonal, sin que falten plantaciones de mayor o menor tamaño en los demás pueblos. Hay, además, pastizales, pequeñas manchas de monte bajo (mucho más abundantes en el pasado) y grandes extensiones de pinar, en las que se mezclan el pino piñonero y el resinero; la extracción de resina era uno de los oficios importantes en la comarca hasta hace 2 ó 3 decenios, casi abandonado hoy día por la sustitución de los productos resineros por sintéticos y por la falta de mano de obra.

En todos estos pueblos se sigue haciendo la tradicional matanza del cerdo y elaborando, como producción familiar, muy apreciados y apreciables embutidos.

*Miada*



## METODOLOGÍA PARA LA ELABORACIÓN DEL TRABAJO

Para seleccionar el número de treinta plantas exigido para el trabajo, recogí en principio, con la ayuda de tres personas y mis propios conocimientos, denominaciones de unas ochenta plantas. Mi pretensión era tener material abundante, para poder después eliminar los casos de plantas cuyos nombres desconocieran algunos de los entrevistados y, por tanto, quedarme con las que todos supieran nombrar; tras esta selección, elegí aquellas de las que ofreciesen más variantes, incluyendo algunas de las más representativas de la comarca. A este respecto, dentro del reducido número de treinta, he buscado la mayor diversidad posible: árboles, arbustos y hierbas silvestres, e incluso una planta parásita de algunos árboles, el muérdago. Debido a las lógicas limitaciones impuestas a este estudio, se han quedado “en el tintero” muchas otras plantas, como el *acejo*, las *amarillejas*, el *amor de hortelano*, la *colleja*, la *enredadera*, las *escobas*, la *espadaña*, la *esparceta*, la *grama*, el *junco*, el *marrubio*, las *pamplinas*, la *retama*, la *zarza* y tantas más.

Con el material recogido al principio, fui entrevistando a un mínimo de tres personas por pueblos. Normalmente las entrevistas se hacían sobre el terreno, salvo en unos pocos casos de personas de edad bastante avanzada y con dificultades para moverse, con las que utilicé fotografías lo más claras y reconocibles posible. Casi siempre empleé el sistema de grabar las entrevistas, para que, en el momento de hacerlas, los encuestados no estuvieran pendientes de mis anotaciones y pudieran hablar fluida y libremente, y para que, después, me resultara más fácil reunir los datos de pronunciación y las informaciones que fueran proporcionando las grabaciones.

En cada pueblo entrevisté a hombres y mujeres, de edades comprendidas entre los 30 y los 80 años aproximadamente. Consideré lo más apropiado encuestar, por una parte, a personas mayores, porque generalmente conocen y han mantenido mejor los nombres tradicionales de las plantas, y, por otra, a personas jóvenes, siempre que conocieran bien el campo y trabajaran o hubieran trabajado en él. El motivo de hacerlo así ha sido el de poder comprobar la conservación o evolución de las denominaciones y constatar y contrastar los fenómenos lingüísticos más representativos de uno y otro grupo de edad. De este modo, he comprobado que, mientras en el léxico no hay apenas diferencias entre los dos grupos, sí que las hay, y bastante señaladas, en lo que atañe a ciertos cambios en el plano fónico, ya bastante asentados entre los jóvenes: me refiero, sobre todo, a la progresiva expansión del yeísmo y de la aspiración del fonema /s/ en determinadas posiciones (fenómenos que, junto con otros más particulares y minoritarios, trataré más adelante en el estudio lingüístico de las denominaciones).

Tras realizar el trabajo de campo, con ayuda de libros de Botánica, busqué los nombres científicos correspondientes a los vulgares, para proceder a su correcta identificación y poder describir las plantas con exactitud, pues, debido a la enorme variedad de denominaciones vulgares usadas en España y al gran parecido fisonómico y botánico de algunas plantas, es fácil cometer errores y llegar a la confusión. También acudí a bibliografía lingüística: atlas lingüísticos y estudios dialectales, para conocer las denominaciones en otras comarcas y pueblos de España; y obras de Lingüística general e histórica y de Dialectología, para refrendar o contrastar datos sobre los fenómenos observados. Todas las obras utilizadas están recogidas en la bibliografía.

Recopilada por  
Rosario González Galicia

## **ESTRUCTURA Y CONTENIDO DEL TRABAJO**

Además de los prolegómenos, el trabajo propiamente dicho está dividido en dos partes: la primera consta de la descripción botánica y los datos más relevantes sobre los árboles y las plantas, además de las variadas denominaciones que los entrevistados han dado a cada uno de ellos; la segunda presenta un estudio lingüístico y dialectológico de las denominaciones ofrecidas.

En la primera parte se incluyen las informaciones siguientes:

- El nombre vulgar oficial o normativo en español.
- La denominación científica y la familia botánica.
- La descripción de la planta, en la que generalmente se incluyen los usos comunes, el hábitat y las observaciones pertinentes.
- La etimología del nombre vulgar.
- Las variantes recogidas entre los entrevistados, agrupadas como **DCS (Denominaciones de la Campiña Segoviana)**. Estas variantes no se recogen por pueblo (pues no se obtienen datos uniformes entre los entrevistados de un mismo pueblo), sino por su uso común o más o menos extendido, ya que una sola persona puede dar varias denominaciones para una misma planta, que a veces son distintas o en parte coincidentes con las que dan otros vecinos de su pueblo, o varias personas de diferentes pueblos pueden coincidir en una o varias denominaciones.
- Las variantes que se dan en otras regiones y pueblos de España, recogidas con la denominación **OV (Otras Voces)**.
- Fotografías y dibujos que permitan el reconocimiento e identificación de las plantas.

La segunda parte incluye los contenidos siguientes:

- Transcripción fonética de las denominaciones recogidas entre los entrevistados.
- Estudio lingüístico y dialectológico de los fenómenos observados en las variantes.
- Resumen y conclusiones de los fenómenos observados, según los diferentes planos de la lengua.

*Recopilada por M. A. L. G.*

## AGRADECIMIENTOS

En primer lugar, desearo manifestar aquí mi agradecimiento a las personas que amable y pacientemente han participado en las entrevistas, me han proporcionado informaciones muy interesantes y me han resuelto toda clase de dudas. Estas personas son las siguientes: Vicente Conde Martín, José Ramón Martín Abad, Pía Martín Gómez, (Aldeanueva del Codonal); Matilde Galicia Martín, Micaela Galicia Martín, Esperanza González Velasco, Teodora González Velasco, Volusiano González Velasco (Aldehuela del Codonal); Beatriz García González, Enrique García González, Anastasia González Velasco (Codorniz); Eduardo Aparicio Feijoo, Begoña Feijoo González, Manuel Rubio de Castro, Manuel Rubio López (Hoyuelos); Carmen de Frutos Rubio, Alfonso Pescador Pérez, Juana Rubio Rubio (Melque de Cercos).

Además, quiero dar las gracias a Concha Jimeno, que, experta como es, me ha asesorado en la bibliografía sobre Botánica y me ha resuelto dudas sobre esta materia; y a M<sup>a</sup> Ángeles Vázquez Leñeros y Jorge Fernández-Cid, quienes me han ayudado a solucionar determinados problemas informáticos.

Y expresar una y otra vez mi especial gratitud a quienes desde el principio y en el desarrollo del trabajo han sido para mí guías imprescindibles: mis padres (Volusiano González Velasco y Micaela Galicia Martín) y Alfonso Pescador Pérez.

*Micaela Galicia*

## ÁRBOLES, ARBUSTOS Y HIERBAS SILVESTRES



*Malvada Malva*

## ABROJO

*Tribulus terrestris*

Cigofiláceas

### Descripción:



Planta dicotiledónea, de ramas tendidas; hojas compuestas de hasta 6 pares de folíolos; flores pequeñas amarillas, solitarias o agrupadas en cimas, por lo común pentámeras y con 10 estambres; y frutos redondos y espinosos.

Crece en los sembrados y terrenos incultos de gran parte de la península Ibérica.

### Usos:

Se usa contra enfermedades de las vías urinarias, hemorragias, disentería, y para robustecer las encías.

(De la expresión “¡abre el ojo!”)

### DCS :

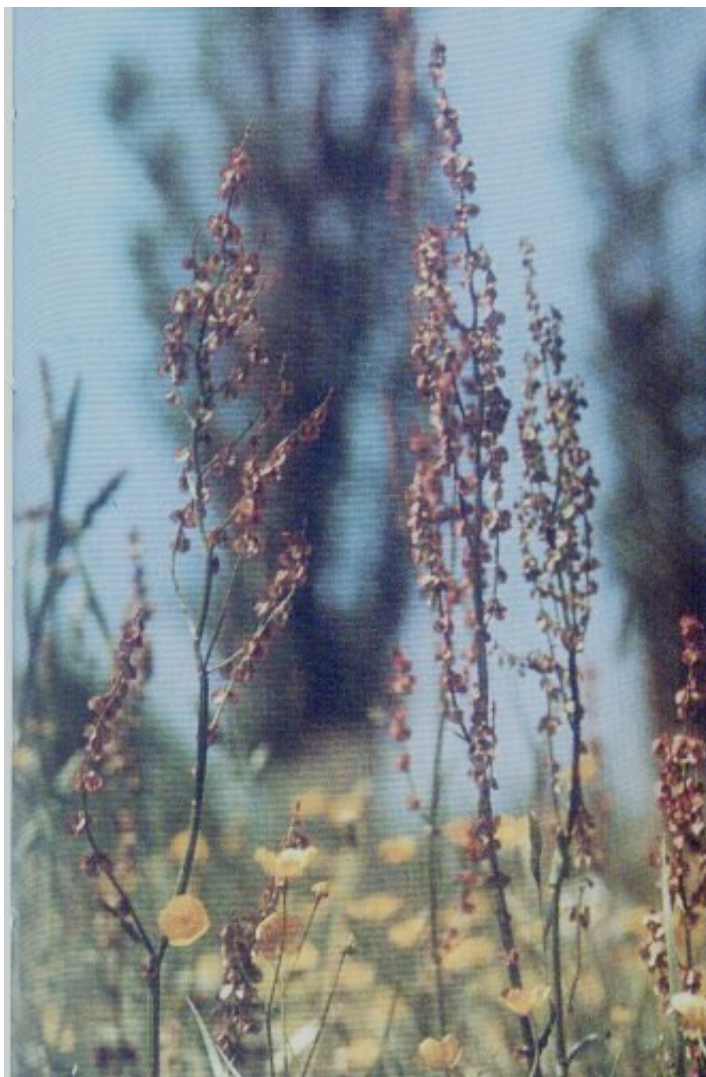
- *alforjo* — todos
- *abrojo* — algunos
- *abrejos* — algunos

### OV:

- *aburejo, espigón, abrojo* (León), Esgueva
- *abriojo* (Villar del Arzobispo), Llatas
- *abrejo* (Anguiano) Echaide y Saralegui
- *abrejos* (Villena), Torreblanca; id. (Cuenca), Calero

*Miada M. Llan*

**ACEDERA**  
**Rumex acetosa**  
*Poligonáceas*



*Acidada*  
*Acidada*

**Descripción:**

Nombre común de varias plantas poligonáceas, herbáceas, de hojas gruesas acorazonadas y fruto en aquenio; flores verdes en racimos holgados; flores masculinas y femeninas en plantas distintas; las semillas son verdes con bordes rojos. Se conoce un centenar de especies cuyo tipo es la 'acedera común', que crece hasta 100 cm. de altura, con hojas de largo pecíolo y sabor ácido, debido al oxalato de potasa que contiene, que se comen como ensalada.



### Floración:

Florece de mayo a julio. Crece en prados, herbazales, bosques claros, lindes de bosque y bordes de caminos. Se considera planta indicadora de nitrógeno.

### Usos:

Las hojas se utilizan como regulador intestinal. Tiene propiedades diuréticas y antiescorbúticas.

(Del lat. *acetariā*; de *acētum*, vinagre)

### DCS:

- *acedera* — todos

### OV:

- *aceda*; *acedera*; *tallos*; *atrancón*; *acedera comestible*, *acedera de sapo*, *acedera de secano*, *carbaza* (León), Esgueva



- *agrillo* (Orihuela), Guillén
- *tallos* (La Lomba), Morán
- *agrieta* (Colunga), Vigón
- *alcalamines*, *calamines* (Álava), Guereñu
- *acedera*, *kenabre* (Alta Ribagorza), Haensch
- *aceda* (Sisterna), Joseph Fernández
- *acetabla*, *acitabla*, *achitabla* (Rioja), Goicoechea
- *tallo* (Valle Gordo), Rubio
- *acidera* (Villacidayo), Millán; id. (Béjar), Marcos
- *acerones* (Extremadura), Murga
- *acerón* (Andalucía), Alcalá V.; id. (Mérida), Zamora Vicente; id. (Extremadura), Viudas
- *aceda* (Bierzo), García Rey; id. (Órbigo), Nuevo
- *adera* (El Rebollar), Iglesias
- *acedera* (Órbigo), Nuevo
- *piayo*, *piallo* (Extremadura), Viudas
- *oreja de buey* (Rioja), M. Ezquerro
- *acedera silvestre*, *romaza*, *vinagrera* (Páramo), Bruno

Viudas Álava

## ACIANO

### *Centaurea cyanus*

#### *Compuestas*

#### Descripción:

Planta compuesta, de flores grandes, rojas, blancas o azules. Llámasele comúnmente “aciano menor”. Al género *Centaurea* pertenecen unas 500 especies, muchas de ellas perennes. Se trata de una planta anual o bianual. Raíz de forma ahusada, que origina un tallo erecto. Hojas alternas. Las hojas radicales son lanceoladas, las caulinares son sésiles y lanceoladas. En el extremo de las ramas se encuentran las flores de color azul, raramente blancas, rosas o malvas. Los frutos son unos aquenios de aspecto sedoso, de color azul con acanaladuras blancas, provistos de un vilano amarillento. Mide por término medio un metro.

#### Floración:

Florece de junio a agosto. Se recolectan las flores. Es originaria de la región mediterránea septentrional. Crece en cultivos de patatas y cereales, a orillas de carreteras y vertientes rocosas.

#### Usos:

Tiene propiedades béquica, diurética, oftálmica, suavizante, astringente, antiséptica y antiarrugas. Se emplea vía oral como planta diurética; y vía tópica en forma de infusión en problemas oculares como conjuntivitis y blefaritis.

#### Observaciones:

Es una planta cosmética que se emplea frecuentemente en formulaciones de productos oculares como contorno de ojos. Antiguamente se utilizó en la fabricación de colorantes azules y aguas de colonia.



(Del lat. *cyānus*; del gr. *κύανος*, sustancia de color azul; lapizlázuli)

#### DCS:

- *azulejo* — todos
- *clavel* — casi todos
- *clavelín* — casi todos
- *clavelillo* — algunos

#### OV::

- *azulones*, *hojera*, *azulejo* (León), Esgueva
- *clavelina* (Babia y Laciana), Guzmán
- *aciano*, *azulejo*, *azulines*, *ciano*, *clavel clavelina* (Páramo), Bruno.

Clavelina

**AJONJERA**  
**Carlina acaulis**  
*Compuestas*



**Descripción:**

Planta compuesta, de raíz fusiforme, hojas espinosas y flores amarillentas. El centro carnoso es comestible, aunque dosis excesivas actúan de emético energético.

**Usos:**

Propiedades: estomacal, carminativa, diaforética, antibiótica. La planta se ha utilizado para la preparación de un agua destilada a la que se atribuían

acciones afrodisíacas; la planta se usa también con fines ornamentales en composiciones secas, ya que se mantiene inalterada con el tiempo.

**Observaciones:**

El nombre *Carlina* procede del de Carlomagno, quien la utilizó con éxito en una peste.

(De *ajonje*, del lat. *axungia*, unguento craso. El *ajonje* es una liga o visco que por maceración se saca de la raíz de la ajonjera y otras plantas; se usa para cazar pájaros.)

**DCS:**

- *ajunjera* — variante mayoritaria
- *ajujera* — algunos
- *junjera* — algunos
- *junquera* — variante minoritaria
- *escobas* — algunos
- *ajunjera de escobas* — algunos

**OV:**

- *cardo de cuco*, *cardo redondal* (León), Esgueva
- *carasol* (Álava), Guereñu
- *ajonjero*, *cabeza de pollo*, *cardo cuco*, *carlina* (Páramo), Bruno
- *cardocuco* (Jaén), Becerra y Vargas; id. (Alta Alpujarra), González Cabañas
- *cardo ajonjero*, *carlina angélica*, *cardo de San Pelegrín* (sin especificar dónde, da estos nombres la «Guía de Plantas Medicinales» citada en la bibliografía)

agua destilada

**ÁLAMO BLANCO**  
**Populus alba**  
*Salicáceas*



**Descripción:**

El álamo blanco es árbol de ribera, que forma grupos no demasiado extensos en las orillas de los ríos. Árbol de 30 a 35 m. de talla y de 3 m. de diámetro en la base del tronco, lo que demuestra su reciedumbre.

Sistema radicular fuerte, muy ramificado; aparecen enseguida muchas raíces secundarias, largas, superficiales, muy cundidoras, que emiten

abundantes renuevos.

El tronco, rollizo, elevado, derecho o flexuoso; la corteza, lisa y blanca de joven (de ahí el nombre de 'blanco'), y agrietada y gris pardusca en los árboles viejos, al menos en la parte inferior del tronco.

Es de copa ancha, irregular, cónica o redondeada; su follaje no es muy denso. Ramas extendidas, ramillas cilíndricas y yemas pequeñas aovado-cónicas, agudas, rojizas, y lustrosas una vez perdida la capa de fieltro blanco. Las hojas son caedizas, alternas, gruesecitas, casi correosas, con el envés blanco algodonoso y la haz verde brillante.

**Floración:**

Florece de febrero a abril y maduran los frutos y se diseminan un mes después. En mayo, las flores femeninas se transforman en frutos, cápsulas bivalvas, ovoideas, con semillas envueltas en una borra algodonosa que facilita su diseminación.

Es un árbol de ribera, de suelos frescos y arenosos, en valles húmedos y bajos, márgenes de grandes ríos y sotos abrigados; prefiere terrenos ricos, depósitos modernos fértiles e incluso arcillosos o arcilloso-calcareos, frescos; los suelos silíceos compactos o los calcáreos secos no le convienen.

**Usos:**

Se emplea en construcción y carpintería rural (artesas, palas, zuecos, etc.); en armazones de sillones e interiores de muebles económicos. También es apta para el desenrollado y la obtención de chapa plana. Una de sus principales aplicaciones es para la fabricación de pasta de papel y se consume en grandes cantidades en la manufactura de fósforos y palillos de dientes.

*Populus alba*

(Se ha propuesto como origen etimológico el mismo que el de *alno*, del lat. *alnus*, aliso. Pero más habitualmente se le atribuye un origen incierto, probablemente prerromano.)

**DCS:**

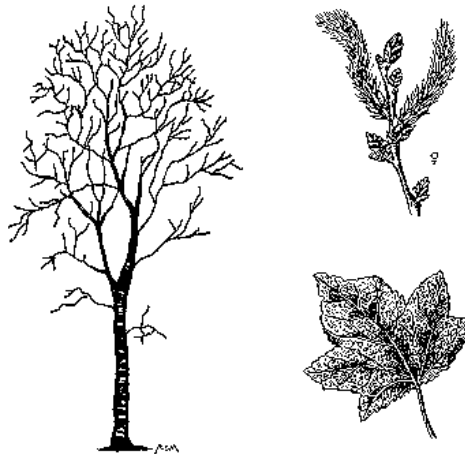
- *chopo* — todos
- *álamo blanco* — casi todos
- *chopo claro* — algunos



**OV:**

- *álamo*, *álamo blanco*, *chopo* (León), Esgueva
- *carolín* «álamo más grande y fuerte que el corriente con la hoja blanca por el envés» (Cabranes), Canellada
- *albar* (Bielsa), Badía
- *palero* «chopo o álamo» (A. Aller), Rodríguez-Castellano

- *álamo* en ALEANR, III, 298 y ALES, 240
- *álamo*, *álamo blanco*, *álamo común*, *chopo blanco* (Páramo), Bruno
- *árbol blanco*, *blancón*, *pobo* (sin especificar dónde, da estos nombres la «Guía de los árboles de España», citada en la bibliografía)
- *peralejo* (Granada), «Guía de los árboles de España»



*Alameda Albar*



**ARVEJA**  
**Vicia cracca**  
*Fabáceas*



**Descripción:**

Mide entre 20 y 150 cm. Tiene flores como de guisante, de color violeta azulado, en racimos densos. Hojas con 6 a 10 pares de folíolos laterales, estrechos y lineares, de hasta 5 mm. de anchura, estípulas con borde entero, de sagitadas a lanceoladas. Tallo aristado, estolones rastreros que se extienden mucho.

**Floración:**

Su floración se produce entre junio y agosto. Crece en eriales, praderas, campos de trigo y matorrales. La arveja trepa mediante zarcillos, arraiga profundamente y necesita bastante luz para un desarrollo óptimo. Las flores son polinizadas por abejas; la dispersión del fruto se realiza mediante mecanismos de expulsión, o bien por los animales herbívoros que han comido la planta. Esta especie es, desde el Neolítico, un antiguo acompañante de cultivos.

(Del lat. *eruiſia*, diminut. de *eruum*, algarroba)

**DCS:**

- *alverjana* — todos

**OV:**

- *alverjaca*, *alverjaque*, *abrejaca*, *abrejacón*; *erbiaca* (León), Esgueva
- *arvejaca* (La Palma), Régulo
- *arvejana* (Álava), Guereñu
- *alverjana*, *arvejana* (Bureba), González Ollé
- *arvejaca* (Tejerina), Villarroel
- *arvejaca* (Extremadura), Murga
- *alvejana*, *arvejona*, *arverja* (Andalucía), Alcalá V.
- *arvejana* (Santander), García Lomas; id. (Puebla de Arganzón y Treviño), Sanchez González; id. (Granada), Nuño
- *alverjana* (V. Lozoya), Sacristán
- *alvehana* (Alta Alpujarra), González Cabañas
- *janca* «guisante silvestre»; vid. *alvejanas*, *alverjanas* (Toledo), Sánchez
- *albehaca* (Alcántara), Montero
- *alberjón*, *arbejón* (Salamanca), Lamano
- *avellacón*, *veza* (San Juan de Paluezas); *arvellacón*, *arvellaca* (Borrenes), Bello.

Alvejana



## BALLICO

*Lolium perenne*

Gramíneas



### Descripción:

Planta vivaz, rastrera, parecida al *joyo* (cizaña que se cría en los sembrados), pero más baja que éste; con hojas estrechas y de color verde oscuro y con las espigas sin aristas.

Se da en pastizales y bordes de caminos.

### Usos:

Es buena para pasto y para formar céspedes.

(Se le ha propuesto un origen en el latín tardío *ballāre*, danzar, procedente del griego *βαλλίζειν*)



### DCS:

- *ballico* — todos
- *ballueca* — algunos

### OV:

- *hierba triguera, buelo, buélago, buéligo, raygrás, gallico; yoyo, soyo, soyo bravo* (León), Esgueva
- *césped* (Bureba), González Ollé
- *ballisco* (Andalucía), Alcalá V.
- *aballico, ballihco* (Extremadura), Viudas
- *ballueca*, variante de *ballico* (Cuenca), Calero
- *ballico, buélago, cominillo, raigrás, raigrás inglés, vallico* (Páramo), Burgos.

ballueca

## **BARDAGUERA**

**Salix fragilis**

*Salicáceas*



### **Descripción:**

Arbusto salicíneo, especie de ‘mimbrera’ o de ‘sauce’, muy ramoso, con hojas lanceoladas y flores verdes muy precoces. Es de tronco derecho y recio (de hasta 50 cm. de diámetro), de corteza gruesa. Ramas adultas lampiñas, lustrosas, erecto-patentes, fácilmente quebradizas en su axila, a lo que alude el nombre de la especie (*fragilis*). Abundantes raíces laterales y bastante someras; dan numerosos brotes de raíz. Las flores masculinas y femeninas están en árboles diferentes; las flores masculinas tienen dos estambres de filamentos libres, pelosos en su base y dos nectarios; las flores femeninas tienen un ovario oviforme con estilo corto y estigmas bífidos.

### **Floración:**

Florece de marzo a mayo, algo más tarde que el sauce. Aparece salpicando los cauces y riberas. Prefiere los suelos silíceos, fértiles, húmedos y fríos, pero es menos abundante que el sauce blanco.

Es especie de crecimiento rápido y poco longeva (de 50 a 60 años).

Miada  
M. A. L. A. L. A.

**Usos:**

La madera, blanca y ligera, es parecida a la del sauce blanco. Se utiliza en cestería, muebles, envases, etc.; las ramas más delgadas se emplean para hacer canastillas y cestas. La corteza tiene propiedades astringentes y se usa también como curtiente.

**Observaciones:**

Las diversas clases de sauces se hibridan con tal naturalidad que es imposible para un aficionado averiguar cuántas especies han tomado cartas en un ejemplar; de ahí la calificación de “botanicorum crux et scandallum” que han recibido y que Ginés López González recuerda sin pizca de exageración.

(Probablemente relacionado con *barda*, éste del bajo lat. *barda*, procedente del ant. noruego *bardí*, escudo. El nombre *barda* se utiliza, sobre todo en plural, para nombrar al conjunto de sarmientos, espino o ramas con que se cubren las tapias de los corrales.)

**DCS:**

- *gardabera* — todos
- *berdaguera* — algunos
- *bardaguera* — variante minoritaria

**OV:**

- *salguero, salguera; sauce; salgueiro, salgueira; salgueriza; salgueru, salguiru, balsero; palera* (León), Esgueva
- *salgueiro* (bable occid.), Acevedo
- *salgueira* «salguera», *salgueral* «salgueral» (Cabrera), Casado
- *sagallino* «sargatillo o especie de sauce cuyas ramas se emplean en cestería y algunos aperos» (Santander), García Lomas
- *salgar, salgueru* (Cabranes), Canellada
- *salieta* «sarga, variedad de la membrera; sus ramas se usan para hacer cestos (Bielsa), Badía
- *salgueiru* (Babia y Laciana), Álvarez Guzmán
- *salguero* «una especie de sauce; crece al lado de los ríos y arroyos», *salguera* «sitio de muchos salgueros» (A. Aller), Rodríguez-Castellano
- *salguiru* (Lena), Neira
- *salgueiro* «cierta clase de sauce» (*Salix fragilis*) (bable occid.), Rodríguez Castellano
- *salciña* «especie de mimbrera» (Rioja), Goicoechea
- *salguiru* «arbusto que crece en las sebes; sus varas se emplean en la fabricación de cestos» (Cabo Peñas), Díaz.

variada

## **BERRO**

**Nasturtium officinale**

*Crucíferas*



### **Descripción:**

Planta herbácea, perenne, con tallo rastrero, que crece en lugares aguanosos. Hojas imparipinnadas de color verde claro, pecioladas las basales, las superiores sésiles con algunos segmentos; la terminal es mayor y circular, acorazonada, a menudo terminada en punta. Las flores son blanquecinas, con 4 pétalos y 4 sépalos, estos últimos de doble longitud que los primeros. Los frutos son silicuas que contienen numerosas semillas dispuestas en hilera en cada lado.

Crece en lugares con abundante agua corriente y no contaminada, de escasa profundidad, y vive sumergida.

### **Usos:**

Las hojas se comen en ensalada. Propiedades: remineralizante, expectorante, hipoglucémico, odontálgico.

(Del mismo origen que *berra*; del lat. *berŭla*, berro, procedente del celt. *beruro*)

### **DCS:**

- *berros* — todos

### **OV:**

- *berro*; *agriones* (León), Esgueva
- *berlo* (Álava), Guereñu
- *muruxas* (Sisterna); Joseph Fernádes
- *berruguito* (Andalucía), Alcalá V.; ALA, 528; ALC, III, 575; ALVA, 566 Luzón
- *reicinuca*, *yujos* (Santander), García Lomas
- *agroins*, *mehtranzo* (Extremadura), Viudas
- *berro* (Rioja), M. Ezquerro
- *berro*, *mastuerzo de agua* (Páramo), Bruno.

Recopilada por M. A. L. García

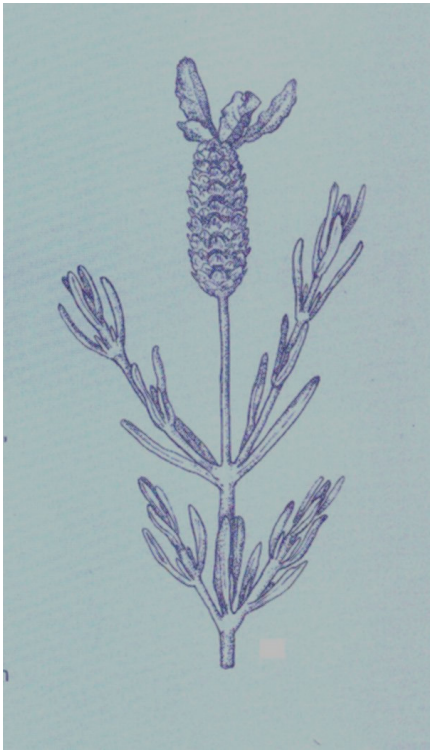
## CANTUESO

### *Lavandula stoechas*

*Labiadas*

#### Descripción:

Planta perenne, labiada, llamada también “azaya” en Galicia. Tiene hojas lineales, flores pequeñas, de color rojo, agrupadas en espiga, y despide olor agradable. Sus ramas jóvenes son de color verde o rojizo con pelos blancucinos. Las hojas nacen enfrentadas, formando a menudo fascículos; son largas y estrechas, de borde entero y forma linear; tienen un color blanquecino o ceniciento. Las flores están apiñadas en densas espigas terminales de sección cuadrangular. La espiga está formada por 6 a 10 flores de color morado oscuro, que se superponen de forma que las flores resultan alineadas. El fruto está formado por 4 nuececillas alargadas. Crece en las regiones mediterráneas.



#### Floración:

Florece en primavera y a principios de verano, a partir del mes de marzo. Es una planta típica de la región mediterránea; crece en los matorrales abiertos desarrollados sobre suelos sin cal, asociada a la jara común, jara con hoja de laurel y tomillo blanco.

Se recolecta la flor.

#### Usos:

Por vía oral se utiliza para digestiones lentas y espasmos gastrointestinales, aunque su uso es poco frecuente. Por vía tópica se emplea para la desinfección y cicatrización de heridas.

Propiedades: antiséptico, tónico, antiespasmódico, carminativo, expectorante y emenagogo.

Se cultiva para la destilación de la esencia, utilizada en formulaciones cosméticas y perfumería.

#### Observaciones:

Como ofrece muchas cualidades medicinales, según G. López González, el cantueso se vendía en la Plaza Mayor de Madrid el día de San Juan, y recibía por ello la denominación de “hierba de San Juan”.

En Segovia forma un precioso tapiz al pie de las sierras, donde convive con el gneis, el granito o la pizarra, los tomillos, las jaras y la santolina, a veces en los claros del chaparral o del melojar. Con esos acompañantes inunda el aire de un aroma agreste. Tampoco escasea en el sotobosque de los pinares negrales de la llanura segoviana.

*Labiada*

(Probablemente del gr. \*χαμαίθυος, en forma latinizada \**chamaetusius*.)



**DCS:**

- *flor de San Juan* — variante mayoritaria
- *cantueso* — algunos

**OV:**

- *cantueso; cantrojo; cantuešo* (León), Esgueva
- *cantuešo* (Cabrera), Casado
- *galanita* (Béjar), Marcos
- *cantueso* (Tenerife), Alvar; id. (Cuenca)
- *tomillo, rabo, hierba sabia* (Badajoz), Vega
- *tomillo borriquero, tomaní* (sin decir dónde, los da la «Guía de Plantas Medicinales de Segovia», citada en la bibliografía)

*Flor de San Juan*



**CARDILLO**  
**Scolymus hispanicus**  
*Compuestas*



**Descripción:**

Planta bienal compuesta, con tallo de alas espinosas. Tiene flores amarillas axilares con inflorescencias en forma de espiga. Sus hojas tienen una penquita de color cárdeno por la haz, que se come cocida cuando está tierna.

Se da en baldíos, sembrados y bordes de carreteras.

(Diminut. de *cardo*, del lat. *cardus*)

**DCS:**

- *cardillos* — todos
- *cardos de comer* — variante minoritaria



**OV:**

- *lechera, chicoyas; cardo manso; cardo lechal; yerba cana; cardo lechero; licherina; cardo lechón; cardo lechar, cardo mantequero, lecherina, meaperros* (León), Esgueva
- *cardilla* (Villar del Arzobispo), Llatas; id. (Andalucía), Alcalá V.
- *cardo lechero* (Villacidayo), Millán

- *pincha, tagardina, tagardilla* (Andalucía), Alcalá V.
- *tagardilla* (Extremadura), Viudas
- *cardillo* (Cuenca), Calero
- *cardello, cardillo bravío, cardo, cardo lechar, cardo pavero, lehocino* (Páramo), Bruno.

*Viada*

## CARDO BORRIQUEÑO

### *Onopordum acanthium*

*Compuestas*



#### Descripción:

Planta anua, de unos 3 m. de altura, con las hojas rizadas y espinosas, el tallo con dos bordes membranosos y flores purpúreas, sobre largos pedúnculos en las axilas foliares y vilano con pelos plumosos.

Se da en cultivos, baldíos y arcenos.

(Del lat. *cardus* y del lat. tardío *bŭrrĭcus*, caballo)

#### DCS:

- *cardo borriquero* — todos
- *cardo borriqueño* — casi todos
- *cardo* — variante minoritaria

#### OV:

- *cardo burreño*; *cardo borriquero*, *cardo burriquero*; *cardo burreño*, *cardo burreño*, *cardo burricón*, *cardillo*, *toba* (León), Esgueva
- *cardo burreño* (Valle del Duero), Manrique
- *cardo borriquero* (Villacidayo), Millán
- *toba* (La Roda) Chacón
- *cardo burreño* (El Rebollar), Iglesias; ALEANR, III, 315 Luzón
- *cardo timonero* (Extremadura), Viudas
- *cardo yesquero*, *cardo borriquero* (Cuenca), Calero
- *manto de judas*, *alcachofa borriquera*, *ansarina*, *cardo borriquero*, *toba* (Páramo), Bruno.

Millada Millada

## CENIZO

### *Chenopodium album*

*Salsoláceas*



#### Descripción:

Planta de flores pequeñas y verdes, en ramilletes densos; tiene hojas dentadas y gruesas, con pelos, que le dan un aspecto enharinado; las flores son verdosas, dispuestas en racimos formando inflorescencias.

#### Floración:

Florece de julio a octubre. Es común en terrenos baldíos, barbechos, cunetas, escombreras y bordes de caminos.

#### Usos:

Es laxante y se utiliza, en cataplasmas, como sedante.

(De origen incierto; quizá del lat. \**cinīsa*, de *cinis*, -*ēris*, ceniza)

#### DCS:

- *ceñiglo* — casi todos
- *ceñilgo* — casi todos
- *cenizo* — algunos

#### OV:

- *chínizo*; *chirona*, *minjo*; *fariñento*, *meldro*, *meldrasco*; *cincho*; *cenizo*; *genijo*; *cedijo*; *gajo*, *altos*, *palero*, *jajo*., *jajo caballar*, *jajo rastrero*, *desajo*, *fenijo*, *fenifo*, *genillo*, *cimielga*, *cisno*, *engordagochos*, *burriquesos*, *pispájaro* (León), Esgueva
- *senizu* (Babia y Lacia), Guzmán
- *cenizo* (Valle del Duero), Manrique; id. (Álava), Guereñu
- *hierba cana* (Álava), Guereñu
- *cenizos* (Oseja), Fernández González
- *ceniso* (Valle Gordo), rubio
- *genifro* (Órbigo), Nuevo
- *cenizo*, *ceñiglo*, *ceñilgo*, *fenifo*, *jenijo* (Páramo), Bruno.

*Alavada*

**CORREHUELA**  
**Convolvulus arvensis**  
*Convolvuláceas*

**Descripción:**

Mata enredadera, de hojas alabardadas, flores con la corola en forma de embudo, blanca o con bandas rosadas, y raíz con jugo lechoso, que se emplea como vulneraria. Crece en gran parte del planeta y es muy difícil de extirpar de las tierras de labor. Se llama también vulgarmente “correhuela menor”. Las flores se abren por la mañana y se cierran por la noche.

**Usos:**

Propiedades: purgante, colagoga. La acción purgante debida a la resina es parecida a la de la jalapa, aunque menos drástica. Los polvos mezclados con miel constituyen un purgante ligero y agradable para los niños.

(Del lat. *corrīgĭa*, correa)

**DCS:**

- *carrehuela* — casi todos
- *carregüela* — casi todos
- *carrebuela* — algunos



**OV:**

- *corriola*; *corrügüela muerta*, *corrügüela viva*; *curriol*; *corriola blanca*; *corriyuela*; *corruyuela*; *corrügüela*; *enredadera*; *corroyuela*; *campanilla*, *enredadera silvestre*, *corregüela*, *cornigüela*, *cornigüela menor*, *corrihuela blanca*, *corrihuela rosa*, *cornezuela* (León), Esgueva
- *correhuela de los campos* (Colunga), Vigón
- *corniuela* (Álava), Guereñu
- *corrugüelas* (Oseja), Fernández-González
- *corrügüela* (Villar del Arzobispo), Llatas; id. (andalucía), Alcalá V.; id. (S. S. Ballesteros), Criado
- *currubialla* (Alta Ribagorza), Haensch
- *carrügüela* (Rioja), Goicoechea; id. (Bureba), González Ollé; id. (Villacidayo), Millán; id. (Andalucía), Alcalá V.; id. (Extremadura), Viudas
- *corrihuela* (Valle Gordo), Rubio
- *carreueta*, *correvuela*, *corroyuela* (Bureba), González Ollé
- *corrayuela*, *zaramalla*, *maroma* (Pas), Penny
- *garrotillo* (Béjar), Marcos
- *carregüela*, *corrügüela*, *corrügüela borde* (Andalucía), Alcalá V.; ALA, 496; ALC, III, 542; ALEANR., III, 279; ALVA, 534
- *corriyuela* (Órbigo), Nuevo
- *corredora*, *campanilla* (Rioja), M. Ezquerro

*Correhuela*

## CHAPARRO

### *Quercus coccifera*

*Fagáceas*



#### Descripción:

Árbol cupulífero, especie de encina achaparrada, donde el quermes forma el coscojo.

La corteza es de color pardo negruzco, con grietas transversales y longitudinales de poca profundidad.

Su tronco es derecho o algo torcido, y su copa se abre a poca altura. En su conjunto forma una copa bastante ancha y redondeada, que da mucha sombra durante todo el año, pues su follaje es perennifolio. Su ramaje es muy denso e intrincado; tiene las ramas muy rígidas, tortuosas o flexuosas. Las yemas son pequeñas, oviformes,

obtusas, con escamas pardo-rojizas, lampiñas.

Las hojas son persistentes, alternas, coriáceas, verdes en la haz, y por el envés grisáceo-tomentosas.

#### Floración:

Florece en abril y mayo. El fruto es una bellota alargada, de sabor agradable cuando se le ha desprendido la corteza y piel; está rodeada en la base por una cúpula grisácea pubescente, semiesférica con escamas empizarradas y obtusas, poco levantadas las superiores.

Su hábitat son los suelos arenosos y procedentes de la descomposición de rocas graníticas o de cuarcitas; abunda más en los terrenos calizos. Prefiere un terreno seco o ligeramente fresco a los muy húmedos; es especie muy frugal.



#### Usos:

Su madera es dura, oscura, compacta, difícil de trabajar y de gran flotabilidad. Proporciona leñas inmejorables y también suele carbonearse. En carpintería se utiliza para parquet. Su fruto alimenta en la montanera a grandes piaras de cerdos de raza ibérica; también lo comen vacas y ovejas.

*Quercus coccifera*



### Observaciones:

La encina es considerada desde la Antigüedad como árbol feliz y divino. Ya los griegos lo habían dedicado a diversas divinidades; no pocas ciudades fueron fundadas allí donde existían grandes plantas de encina, para auspiciarse la fortuna y la prosperidad. Los druidas danzaban ritualmente alrededor de las encinas.

(De *chaparra*; del vasc. *zabarra*, diminut. de *abarra*, encina, roble )

### DCS:

*chaparro* — todos

### OV:

- *coscoja*, *chaparro*, *carrasca*; *cuzcochu*; *carcoja*, *carcojo*, *carcoxa* (León), Esgueva
- *cuzcochu* (Babia y Laciana), Álvarez
- *chabarrasca* «mata de coscoja de uno o dos años»; *chabascal*, *chabascar* «coscojal» (Andalucía), Alcalá V.
- *carcoxa*, *carcoxo* «mata enana de haya, de roble o el roble enano» (Sajambre), Fernández González
- *coscojo* (Rioja), Goicoechea
- *carcoja* «mata pequeña y espesa que forma los bardales» (Montaña), González
- *coscoja*, *chaparro* (Cuenca), Calero



Encina



**CHOPO**  
**Populus nigra**  
*Salicáceas*



**Descripción:**

El álamo o chopo crece en suelos húmedos y fértiles y alcanza una talla más bien elevada (hasta 40 m.). Tiene la corteza muy rugosa y más oscura que el blanco, hojas verdes por sus dos caras, poco más largas que anchas, y ramas muy separadas del eje del tronco, a veces casi horizontales.

Sistema radical formado por un eje principal fuerte que se ramifica y alcanza capas profundas del terreno; la mayoría de las raíces son horizontales, someras y extendidas.

Tronco derecho, más o menos esbelto, de color gris verdoso; su corteza, primero lisa, se resquebraja mucho en sentido longitudinal, formándose entre las grietas unas costillas negruzcas.

La copa es amplia pero de poca sombra.

**Floración:**

En la primavera los frutos se abren, diseminando el viento sus semillas algodonosas.

Los terrenos más convenientes son los de sedimentación junto a las aguas corrientes superficiales o sobre corrientes subterráneas poco profundas. Es árbol de llanuras y mesetas.

**Usos:**

La madera es blanca, a veces rojiza o rosácea, homogénea, tierna. Se trabaja fácilmente. Es madera de carpintería; se utiliza en chapados e interiores de muebles. También para la construcción de armazones ligeras.

**Observaciones:**

En Segovia, como en toda Castilla, alterna la forma usual de *Populus nigra* con la variedad 'itálica' o 'chopo lombardo', inconfundible por su verticalidad.

Populus nigra

(Del lat. vulg. \**plōppus*, del lat. *pōpŭlus*)

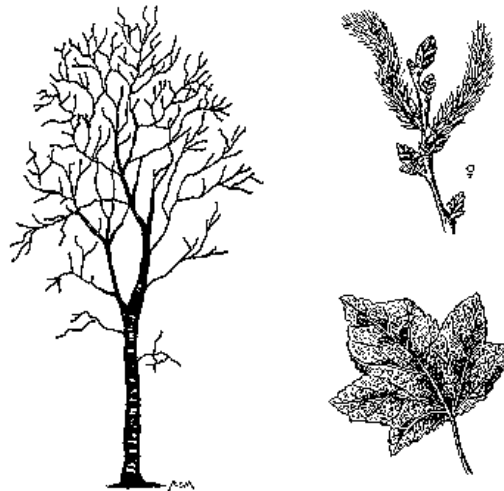


**DCS:**

**chopo** — todos

**OV:**

- *chopo*; *chopu*, *chopa* (León), Esgueva
- *chopru* (Sanabria)
- *chopa* (La Ribera), Llorente; id. (Valle Gordo), Rubio
- *emplanto* «chopo recién plantado» (Villacidayo), Millán
- *choupo* (La Lomba), Morán; id. (bable occid.), Rodríguez-Castellano; id. (Babia y Laciana), Álvarez González
- *chopo* (A. Ribagorza) Haensch; id. (Cuenca), Calero
- *temblero* (Aragüés), González Guzmán
- *chopo*, en ALEA, II., 377; ALEANR, III, \*399 Luzón.



*Miada*

## ESCARAMUJO

*Rosa canina*

*Rosáceas*



### Descripción:

Arbusto de uno a tres m. de altura. Los tallos largos y arqueados con muchos agujones afilados, largos y curvos. Las hojas tienen de 4 a 6 folíolos dentados, con estípulas, como hojas, insertas en la base del pecíolo. Flores vistosas, grandes, con 5 pétalos hendidos y rosados, son muy efímeros. Muchos estambres amarillos. Los 5 sépalos, verdes, se doblan hacia abajo después de

la floración, y se caen antes de que madure el fruto (“cinorrodon” o “escaramujo”), que es rojo, redondo y caroso.

### Floración:

Florece de mayo a julio y los frutos maduran a continuación. La recolección del fruto se hace a fines del verano.

Hábitat: crece en espinares, setos, linderos de bosques y orillas de ríos.

### Usos:

De antiguo es conocido el uso de muchas partes de esta planta, fundamentado en las propiedades curativas de cada una de ellas. Como ejemplo cabe citar el escaramujo, que tiene una gran cantidad de vitamina C en el receptáculo de los frutos; tomado directamente de la planta es muy astringente, de donde le viene el nombre vulgar de “tapaculo”; pero, una vez cocido y dejado reposar, pierde tales propiedades, junto con parte del ácido ascórbico, vitamina C; con esta pasta se hacen compotas, mermeladas, y a veces, con todo el receptáculo en crudo, vino.

El escaramujo es un alimento típico en la dieta de muchos animales (aves y mamíferos), que ayudan a distribuir sus frutos por doquier.

Propiedades: laxante oftálmico, diurético, litontríptico.

### Obsevaciones:

Su nombre científico se debe, según unos, a que su fruto se empleaba para curar la rabia; y, según otros, debido a que las espinas de este rosal recuerdan a los colmillos de los perros.

(De la variante \**scrabro*, procedente de *crabro*, abejorro, de donde deriva \**scarambucūlus*. El nombre del fruto, *cinorrodon*, procede del gr. *κυνόροdon*, de *κύων*, perro, y *ρόdon*, rosa)

Escaramujo

**DCS:**

**La planta:**

- *escaramujo* — todos
- *escaramojo* — algunos
- *carimojo* — algunos
- *caramojo* — algunos
- *rosal silvestre* — la mitad de los encuestados

**El fruto:**

- *tapaculos* — variante mayoritaria
- *apretaculos* — variante minoritaria
- *escaramujo* — algunos



**OV:**

**La planta:**

- *espino, rosal bravo, gavanza, rosal, espinu garbanceiru, garbanzal; garbancera, agavanzo/-a; espino de avaganzo; pinchaculos, rosal montisco, garamito; rosal trepador, zarza, zarza de garabita, zarza revilva, revilva, legumbres, agavanzal* (León), Esgueva
- *roseira* (bable occid.), Acevedo

- *agabanza* (Villacidayo), Millán
- *zarza* (Tejerina), Villarroel; id. (Cuenca) Calero
- *gavilancero* (A. Aller), Rodríguez-Castellano
- *garvancera* (Sayago), Borrego
- *garbancera* (Sajambre), Fernández González
- *garbanzal* (La Lomba), Morán; id. (Valle Gordo), Rubio; id. (bable occid.), Rodríguez-Castellano
- *subiadal* (Maragatería), Alonso Garrote
- *espinu garbanceiru* (Babia y Lacia), Álvarez Guzmán
- *calambrujo* (Rioja), Goicoechea
- *calambrojal* (Santander), García Lomas; id. (Pas), Penny
- *escalambrujo* «escaramujo, rosal y su fruto» (Rioja), Goicoechea
- *corales* (Rioja), Goicoechea
- *taramujo* (Córdoba), Alcalá V.
- *escaramujera* (Cuenca), Calero
- *garameta, rosal de la raposa* (bable occid.), Rodríguez-Castellano
- *rosal de libra* (Tenerife), Alvar
- *garrabea* (A. Ribagorza), Haensch

*Millada*



- *catapul* (Bureba), González Ollé
- *rosal del diablu* (Cabo peñas), Díaz
- *zarza de calambrojas, ispinu* (Pas), Penny
- *caramullero* (Villena), Torreblanca



El fruto:

- *picaculos, tapaculos, avaganza, agavanza, aveganza; garamito; garbanzu, garbanzo* (León), Esgueva
- *garbanzo* (Valle Gordo) Rubio; id. (bable occid.), Rodríguez-Castellano
- *garamito* (Montaña), González F.; id. (Sajambre), Fernández González
- *garbanzu* (Babia y Laciana), Álvarez Guzmán
- *bailarote, bailarín* (Colunga), Vigón
- *calambrojo, bailarín* (Santander), García Lomas
- *tomatico, tomatillo* (Andalucía), Alcalá V.
- *mazacoral* (A. Aller), Rodríguez-Castellano
- *picaculo* (bable occid.), Rodríguez-Castellano
- *garrabón, garrabó* (A. Ribagorza), Haensch
- *calambruju, calambroja, iscalambruju, picaculu* (Pas), Penny
- *escarambujos* (La Roda), Chacón
- *balbaretas* (Sayago), Borrego
- *escaramujo* en ALEA, II, 310; ALEANR, III, 296; ALES, 164 Luzón
- *morato, rosal silvestre, zarzarrosa* (Páramo), Bruno.

*M. iada M. A. A. A. A.*

## FRESNO

**Fraxinus angustifolia Vahl.**

*Oleáceas*

### Descripción:

Árbol de 10 a 15 m. de talla; a veces llega hasta los 20. Tronco derecho y recio. Sistema radical con raíz central que tiende a profundizar pero con numerosas raíces laterales someras. Ramas erecto-patentes. Yemas pardas o ferruginosas, algo tomentosas. Las hojas, opuestas y caedizas, están compuestas de 5 a 7 folíolos estrechos, dentados salvo en la parte inferior, con el pecíolo acanalado, que termina en un folíolo más grande que los laterales.



### Floración:

Florece en marzo o abril. El fresno, junto con el olmo, es el árbol de los sotos de la franja sur de Castilla la Vieja. Nace en terrenos húmedos, entre la hierba fresca, a la que presta una sombra ligera. Los pies suelen quedar bastante separados entre sí, por lo que la luminosidad de los parajes es tentadora.

### Usos:

La madera de fresno es resistente y elástica, muy estimada en carretería y para astiles y mangos de diversas herramientas. Es buena también para ebanistería por su bonito veteado y su suavidad al tacto. Se utiliza para fabricar esquíes, remos, raquetas y para sillería. La leña y su carbón son combustibles de primera calidad. La corteza es tónica y febrífuga y las hojas son purgantes, diuréticas, usadas en accesos reumáticos y artríticos.

### Observaciones:

En Segovia se podan los fresnos cada pocos años y, por costumbre, se eliminan todas sus ramas hasta dejarlos convertidos en muñones vegetales. El objeto de la poda es la regeneración de ramas finas y derechas, erectas y largas, con las que confeccionar mangos y aperos de mano y de carro. Como mejor exponente de los méritos de su madera, de grano fino y veta tenue, hay que señalar que en Carbonero el Mayor se utiliza hoy en la fabricación artesana de dulzainas.

(Del lat. *fraxīnus*, fresno)

Miada M. A. A. A.





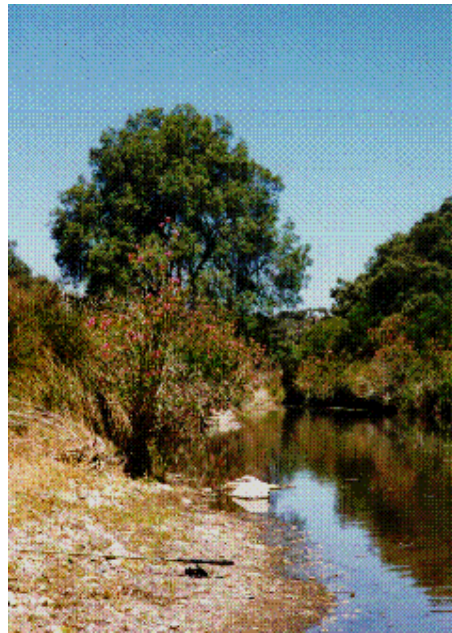
**DCS:**

*fresno* — todos

**OV:**

- *fresno* (León), Esgueva
- *frédenu* (Sanabria), Krüger
- *frašín, frasno* (Jaca), Alvar
- *fleixín, freixén* (Bielsa), Badía
- *frenu* (A. Aller), Rodríguez-Castellano
- *frachín, frajín* (Aragüés), González Guzmán
- *frisnu* (Lena), Neira
- *fleisno, fleino, freisnu* (bable occid.), Rodríguez-Castellano
- *freiše, freiš* (A. Ribagorza), Haensch
- *fresno* (Cabo Peñas), Díaz; id. (Aliste), Baz
- *friznu*, pl. *freznus, ujulobu* «fresno montisco» (Pas), Penny
- *freno* (Orihuela), Guillén

- *fresno* en ALEA, VI, 1957; ALEANR, III, 399; ALES, 980 Luzón.



*Miada Alvar*

**GORDOLOBO**  
**Verbascum thapsus L.**  
*Escrofulariáceas*



**Descripción:**

Se trata de una planta bienal de hasta 2 m. de altura. Su raíz, ahusada y cilíndrica, produce durante el primer año una roseta de hojas ovales, que persiste durante el invierno y produce al segundo año un tallo erecto, simple y poco ramificado, tomentoso y de color blanco amarillento. Las hojas del tallo son alternas, sésiles, de forma oblonga o lanceolada, y terminadas en punta. Los tallos y las ramas erguidas rematan en una larga espiga dividida en ramilletes de 2 a 7 flores sustentadas por cortos pedúnculos. Las flores son regulares, hermafroditas y de color amarillo. El fruto es una cápsula marrón con dos celdas en las que se encuentran las semillas.

**Floración:**

Florece de julio a septiembre. Crece en setos secos, tierras baldías, terrenos soleados y desérticos; aparece en bordes de carreteras y escombreras.

**Usos:**

Propiedades: suavizante, emoliente, expectorante, béquica, fluidificante de las secreciones bronquiales y diurético.

Por sus propiedades emoliente y suavizante, se emplea por vía oral para el tratamiento de irritaciones del aparato respiratorio, como bronquitis, asma, anginas, tos, traqueitis, resfriados, etc. Por vía tópica se puede emplear en irritaciones cutáneas, úlceras varicosas, llagas y maduración de granos.

Las hojas del gordolobo producen alivio en los accesos asmáticos si se fuman. Poseen también, trituradas y aplicadas, acción antineurálgica. Con las hojas y las flores se prepara una pomada con acción antihemorroidal. Las semillas contienen aceite. Una decocción de las semillas se emplea con eficacia contra los sabañones y las grietas de la piel.

*M. i. a. d. a.*

(Del lat. vulg. *cōda lŭpī*, cola de lobo)



**DCS:**

- *gordolobo* — todos
- *guardalobos* — variante minoritaria

**OV:**

- *morga*; *gordologo*; *guardalobo*; *nidio*, *tarantaina*; *san juan blanco*; *cordoncillo*, *corazoncillo*, *champazo*; *hojas de sapo* (León), Esgueva

- *morga* (Babia y Laciana), Guzmán
- *muerga* (A. Aller), Rodríguez Castellano
- *croca*, *groca* (A. Ribagorza), Haensch
- *barbasco* (Extremadura), Murga
- *lobogordo* (Mérida), Zamora Vicente
- *bordelobo*, *bordalobo*, *lobogordo* (Extremadura), Viudas

*Miada M. A. A. A.*

## MAJUELO

### *Crataegus monogyna*

*Rosáceas*



#### Descripción:

Arbusto espinoso con pequeñas hojas de lóbulos profundos y márgenes enteros. Ramas muy densas y trabadas. Ramillas cortas y largas; las cortas se transforman en espinas pardo-rojizas, de hasta 1 cm. La corteza de las ramillas largas, lisa, se hace agrietada y escamosa en los troncos añosos.

Yemas rojizas, pequeñas y glabras. Las hojas son simples, caedizas y alternas, lobuladas y de un color verde luciente.

#### Floración:

Cuando florece en primavera, su copa se transforma en una masa blanco-rosada de gran belleza. Las flores son pequeñas, con cáliz de cinco sépalos, corola formada por cinco pétalos patentes, blancos; estambres indefinidos con anteras rosadas y ovario con un solo estilo, a lo que alude el nombre científico de la especie. Las flores se disponen en grupos apretados y planos. Fruto ovoideo, rojizo o amarillo, harinoso, comestible y astringente con una pepita. Suelen ser tan numerosos que, con el sol otoñal, el espino albar toma un brillo carmín acusado.

#### Hábitat:

Crece sobre todo tipo de terrenos, en climas fríos y cálidos, en zarzales o bosques caducifolios claros, en torrentes y laderas de montañas. Crece más bien rápidamente y de forma sostenida. Cuando adquiere porte arbóreo, muestra una gran longevidad y llega a vivir un siglo o más.

#### Usos:

El ramón del espino lo aprovecha bien el ganado cabrío y la leña es buen combustible. La madera es dura, compacta y pesada y susceptible de un bonito pulido. Se utiliza para escultura y tornería.

Propiedades: acción cardiotónica, mejora la circulación coronaria y la nutrición del miocardio. Ejerce una acción reguladora de la tensión arterial y los trastornos del ritmo cardíaco. Es ligeramente diurética, sedante, relajante muscular y antiespasmódica.

Indicaciones: problemas del ritmo cardíaco: taquicardia, palpitaciones, hipertensión arterial, prevención de anginas de pecho, insuficiencias cardíacas leves, recuperación postinfarto, espasmos vasculares e insomnio de origen nervioso.

*Crataegus monogyna*



### Observaciones:

Los griegos y romanos relacionaban el espino con la esperanza, el matrimonio y la fertilidad; sin embargo, con la entrada del cristianismo, cambió esta imagen positiva, ya que, según se dice, la corona de espinas de Jesús estaba hecha de espino blanco.

(Del lat. *mallēolus*, diminut. de *mallēus*, procedente de *myxa*, ciruelo silvestre)



### DCS:

#### El arbusto:

- *espino* — variante mayoritaria
- *espino blanco* — variante minoritaria
- *majoletero* — variante minoritaria
- *majuelo* — la mitad de los encuestados



#### El fruto:

- *majueleta* — todos
- *majueletas* — todos
- *majoleta* — algunos
- *majoletas* — algunos

*Mallada Mallada*

**OV:**

**El arbusto:**

- *espino; espineira, espino blanco, majuelo; espinera, espino majueto, espino de majuelo, majuetal, espino majuetero, espino majuelero; espino machugal, espino garaminal, espino graminal, espino picón; espino de amayuelo, amayuelo; majolino, maulio, maulinar* (León), Esgueva
- *espín* (bable occid.), Acevedo
- *mayuela* (Cabrera), Casado
- *eriz* (Jaca), Alvar
- *espina, espinera, machugal, espineiro* (bable occid.), Rodríguez-Castellano
- *espinera, majuelo* (Sajambre) Fernández González
- *arañonera, arañoné* /A. Ribagorza), Haensch
- *espino albar* (Rioja), Goicoechea
- *guapero* (Béjar), Marcos
- *majuetal* (Tejerina), Villarroel
- *espino de olor* (La Roda), Chacón
- *ganaperu* (El Rebollar), Iglesias
- *espino, majuelo, espino albar* (Cuenca), Calero
- *espinera* (Colunga), Vigón
- *majoleta* en ALEA, II, 313; ALEANR, III, 299; ALES, 167
- *majoleto* en ALEA, II, 311; ALEANR, III, 298; ALES, 166 Luzón
- *majuelo, espino albar, espino blanco, mojolino* (Páramo), Bruno.

El fruto:

- *machuga, gapamina, gramina; maulino; majueto, mayuela, majueta, garamita* (León), Esgueva
- *machuga* (bable occid.), Rodríguez-Castellano
- *mayuela* (Sajambre), Fernández González
- *majueta* (Rioja), Goicoechea
- *majueta* (Tejerina), Villarroel
- *majueleta, majuela* (La Roda), Chacón



Miada M. Alvar



## **MALVA**

### **Malva silvestris**

*Malváceas*

#### **Descripción:**

Género de plantas malváceas, de tallo ramoso, hojas lobuladas, flores rosadas o moradas, con venas purpúreas y fruto con muchas semillas secas. Entre sus especies, la 'malva común' (*malva silvestris*), frecuente en los campos incultos y márgenes de los caminos. Otras especies son la *malva rotundifolia*, de flores más pequeñas y hojas menos lobuladas; la *malva trifida*, propia de España, etc.; y hasta una treintena de especies que, del hemisferio boreal, se han difundido por la mayor parte del globo.

#### **Floración:**

Florece de junio a septiembre. Crece de forma espontánea en terrenos nitrogenados, próximos a los hombres o animales.

#### **Usos:**

Se usa en medicina por el mucílago que contienen las hojas y las flores; éstas, en infusión, como pectorales y sudoríficas, y aquéllas en cataplasmas, como emolientes. Vía tópica se emplea en formulaciones cosméticas para el tratamiento de pieles irritadas, sensibles o secas.

Propiedades: emoliente, antiinflamatoria, antitusiva y laxante suave.

#### **Observaciones:**

La malva es una de las plantas medicinales más populares en la provincia de Segovia, donde se empleaba para los catarros e irritaciones de garganta. Sus frutos, denominados panetes o panecillos, se comían

(Del lat. *malua*)

#### **DCS:**

*malva* — todos

#### **OV:**

- *malva*; *hogacinas* (León), Esgueva
- *malmá* (Pas), Penny
- *botonera*, *botones*, *malva* (Rioja), M. Ezquerro
- *malva común*, *hogacita*, *hogacita quesera*, *mollete* (Páramo), Bruno.

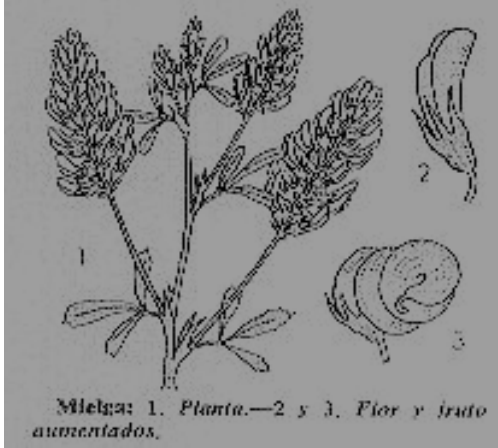


*Malva silvestris*

## MIELGA

### *Medicago orbicularis*

Leguminosas (subfamilia: *Papilionáceas*.)



### Descripción:

Planta herbácea perenne, de raíz larga y recia; tiene vástagos altos, hojas compuestas, flores azules y vainas en espiral con simientes arriñonadas, que abunda en los sembrados.

Se utiliza para forraje y como antiescorbútico.

### Observaciones:

Los encuestados aportan algunos datos interesantes: la mielga es una ‘alfalfa silvestre’; se da en las tierras buenas (Codorniz, caserío de Navalperal); indica tierra fértil; la flor es de color lila; es una hierba de hojas verdes sobre tallo fino, muy apreciadas por el ganado.

(Del lat. *mēlīca*, de *mēdīca herba*, hierba médica, por ser procedente de Media)

### DCS:

*mielga* — todos

### OV:

- *mielga, alfalfa, alfalfa brava, alfalfa mansa; trebolillo* (León), Esgueva
- *afarfa* (Orihuela), Guillén
- *alfalfe, afalfe* (Villar del Arzobispo), Llatas
- *alfalce, alfange, nielga* (Rioja), Goicoechea
- *melga* (Burega), González Ollé
- *falfa, mielga* (Villacidayo), Millán
- *alfalfe* (Villena), Torreblanca; id. (Cuenca), Calero
- *carretón* (Andalucía), Alcalá V.; ALA, 53; ALC, I, 64; ALEANR, IV, 505; ALVA, 62; ALEA, IV, 1152; ALMP, 656; Luzón
- *mielga* (Órbigo), Nuevo
- *melga, mielga, alfalfa, alfalce bordo* (Rioja), M. Ezquerro

*Mielgada*

## MIMBRERA

*Salix vimeana*

Salicáceas

### Descripción:

Arbusto que abunda a orillas de los ríos, cuyo tronco se puebla desde el suelo de ramillas de donde se obtiene el mimbre. Las ramillas son largas, flexibles, muy elásticas, pubescentes. Tiene yemas agudas. Hojas caducas, alternas, estrechas, de corto pecíolo, muy prolongadas, dentadas y vellosas, plateadas por debajo y con una nervadura mediana leonada y de 20 a 25 pares de yemas laterales. Estambres de filamentos libres y ovarios sentados, de estilo largo, agrupados en amentos masculinos y femeninos, que van en árboles distintos. Con vistas al aprovechamiento del mimbre, es achaparrado por descabezados anuales que le hacen perder su carácter de árbol.



### Usos:

Las ramas, largas y flexibles, son muy útiles para hacer obras de cestería.

(De *mimbre*, procedente del antiguo *vimbre*, y éste del lat. *uīmen*, *-īnis*)

### DCS:

#### El arbusto:

- *mimbrera* — variante mayoritaria
- *mimbre* — la mitad de los encuestados

#### Las ramas:

- *mimbre* — todos

*Mimbrera*



**OV:**

- *mimbre; bimbre; brimbia; bimbria; blima; brimbial; corrizo/-a de paleiro; narcal, salguero, balsa, balsero, mimbrera, palera, sarga* (León), Esgueva
- *salgueira, šalgueira, bringa* «mimbre» (Sanabria), Krüger
- *bringa, blima* (bable occid.), Acevedo

- *bimbre, bimbral* «mimbre, mimbrera» (Santander), García Loma
- *blimasl* «arbusto», *blima, blimba, blimbal, blimeral* «mimbre» (Cabranes, Canellada
- *mimbre* «arbusto» (Bielsa), Badía
- *brimbia* «mimbre», *brimbial* «mimbrera» (Babia y Laciana) Álvarez
- *vimbral* «mimbral», *bimbre* (La Lomba), Morán
- *bimbre, brimbia, bime, mimbre* «mimbre» (Cabrera), Casado
- *mimbrera, bimbre* «mimbrera» (Andalucía), Alcalá V.
- *blimba, blimal* «mimbre, mimbrera» (A. Aller), Rodríguez-Castellano
- *blimal* «mimbrera» (Lena), Neira
- *blimar,, brimbal, blimbeiru, bimbrial* «mimbrera»; *brimba, bringa, brimbria* «mimbre» (Colunga), Vigón
- *vima* (bable occid.), Rodríguez-Castellano
- *brimbia, blima* «mimbre» (Sajambre), Fernández González
- *brimbrera, bimbinera, verduguera* «mimbrera» (A. Ribagorza), Haensch
- *celgatillo* «mimbrera» (Rioja), Goicoechea
- *bimi, bimbria, banieya* «mimbre» (Cabrales), Fernández-Cañedo
- *membreño* «mimbrera» (Rioja), Goicoechea
- *mimbrera* (Bureba), González Ollé
- *blima* «arbusto y ramas» (Cabo Peñas), Díaz
- *brimbi* «mimbre» (Coria), Cummins
- *brimbal* «mimbrera» (El Rebollar), Iglesias
- *mimbrera, vimbrera* «mimbrera»; *bimbre, vimbre* «ramas» (Cuenca), Calero
- *mimbre* en ALA, 1220; ALC, VIII, 1625; ALEANR, III, \*397; ALVA, 1249 Luzón.

Miada Alva

**MUÉRDAGO**  
**Viscum album**  
*Lorantáceas*

**Descripción:**

Planta parásita de los troncos y ramas de diversos árboles, con tallos divididos en ramos desparramados, hojas lanceoladas, flores dioicas, amarillas, y por fruto una baya pequeña translúcida y llena de un líquido pegajoso. Común sobre pinos, encinas, chopos, castaños, olmos y abedules. Se recolecta en otoño.

**Usos:**

Se recolectan las ramas con hojas y con menor frecuencia los frutos. Tiene propiedades hipotensiva, vasodilatadora, antiepiléptica y diurética. Se puede usar en infusión, tintura, jarabe, extracto fluido, enolito, extracto acuoso. Se emplea vía oral en casos de hipertensión, arteriosclerosis, colesterol alto, mareos, síncope, dolores de cabeza, vértigos, angustia, y afecciones de las articulaciones. Externamente, la decocción de las ramitas es eficaz contra los sabañones; puede provocar intolerancia.

**Observaciones:**

Planta muy conocida, símbolo de buen augurio y de vitalidad. A partir de las bayas, mediante maceración y fermentación, se obtiene la liga de los pajareros. Las hojas mezcladas con el heno incrementan la producción del ganado vacuno.

Los frutos son muy tóxicos. Se debe emplear a dosis bajas y bajo prescripción médica, ya que a dosis altas es tóxico cardiaco y provoca bradicardia e incluso parada cardiaca, debido a la viscotoxina.

(Del lat. *mordēre*, enlazar, fijar; probablemente de un derivado del lat. tardío *mōrdīcus*)

**DCS:**

- *almuérzago* — todos
- *almuérdago* — algunos
- *muérdago* — variante minoritaria

**OV:**

- *muérdago* (León), Esgueva
- *arfueyu*, *arhueyu* (Cabranes), Canellada
- *edra* (A. Aller), R. Castellano
- *arfueyu* (Colunga), Vigón; id. (Cabo Peñas), Díaz Castañón
- *alquisán*, *astura*, *biura* (Álava), Guereñu
- *argüeyo*, *arfueyo* (Oseja), Fernández González
- *arguoyu* (Cabrales), Álvarez Fernández-Cañedo
- *pendejo* (Andalucía), Alcalá V.



*almuérzago*



## OLMO

*Ulmus campestris*

*Ulmáceas*



### Descripción:

Árbol de tronco lleno y recto, que alcanza grosores muy considerables, elevándose en nuestro país hasta los 35 m. Corteza pardusca, muy rugosa y resquebrajada.

El sistema radical tiene una raíz central que se desarrolla bastante cuando los suelos son sueltos y profundos; además los olmos desarrollan fuertes raíces laterales bastante someras.

Copa amplia y tupida que proporciona una abundante sombra. Ramas principales erectas, largas. Ramillas muy finas y delgadas, patentes casi horizontales y lisas con excrecencias de corcho de bastante espesor. Yemas con escamas pardo oscuras recubiertas de pelos blancos.

Las hojas son simples, caedizas, alternas, ovales o trasovadas, de 8 a 10 cm. de longitud,

bruscamente acuminadas en punta corta, asimétricas en la base, doblemente aserradas o dentadas, lampiñas pero muy ásperas al tacto, de un verde intenso en la haz y de color verde más claro en la cara inferior.

Las flores, muy tempranas (su brote se produce antes que el de las hojas), son hermafroditas. Los frutos, en sámara, se desarrollan al comenzar la brotación de las hojas.

### Floración:

Florece de febrero a marzo y las sámaras maduran en abril. Prefiere los suelos frescos, más bien fértiles; se da tanto en terrenos silíceos como en calizos. Crece mejor en las vegas, valles y barrancos que en las laderas.

Los olmos son especies diseminadas; viven aislados en golpes o bosquetes (olmedas). Su crecimiento es rápido y, a veces, alcanzan de 6 a 8 siglos de edad.

### Usos:

Su madera es ligera. Resiste bien a la compresión axial, a la compresión transversal y a la flexión. Es duradera. Por su fuerte cohesión, es la madera típica de carretería. Se utiliza para la fabricación de las llantas de las ruedas, vagones, barcos, aperso. Es también una madera de ebanistería pesada, de construcción especial. Se la utiliza, por ejemplo, en la construcción de escaleras. Sirve también para pilotes, pues aguanta bien en contacto con el agua o en el suelo húmedo. Es aceptable para traviesas de ferrocarril y apeas de minas. Últimamente se la emplea mucho en parquets.

*Ulmus campestris*



El ramón de los olmos es muy apreciado para alimento del ganado. La leña es excelente combustible.

### Observaciones:

Desde que los Reyes Católicos ordenaran plantar olmos en las plazas de los pueblos del país y los monarcas Carlos III y Fernando VI refrendaran estas disposiciones, se han conservado hasta nuestros días ejemplares centenarios de gran corpulencia y talla.

El olmo soporta en los últimos años la tragedia de la grafiosis agresiva, enfermedad ocasionada por una mutación virulenta del hongo *Ceratocystis ulmi*, que transmiten los escolítidos trepanadores de su madera. La enfermedad se detecta a vista de ojos en la sequedad prematura de la hoja y la crispación de las ramillas terminales. La muerte del árbol sobreviene por obstrucción de los vasos. Propagada la grafiosis como una maldición finisecular, la mortandad ha sido tan tremenda que han caído bajo ella tanto árboles anónimos que contorneaban sotos y cercas, como majestuosas y celebradas olmas de plazas, jardines o anteiglesias.

(Del lat. *ŭlmus*)

### DCS:

- *olmo* — todos
- *álamo negro* — todos
- *negrillo* — algunos



olmo  
álamo negro  
negrillo

### OV:

- *negrillo; llameira, negrillal; olmo; ulmeiro; llanera; tsamera* (León), Esgueva
- *llamera, tsamera* «olmo», *páxara* «fruto alado del olmo» (Colunga), Vigón
- *orm* (A. Ribagorza), Haensch
- *umeru* (Cabrales), Fernández-Cañedo
- *negrillo* (Villacidayo), Millán; id. (Sayago), Borrego
- *olmo* «con hoja casi en forma de corazón», *olma* «más alto, con hoja alargada, amarillenta y efímera» (La Roda), Chacón
- *olmo* en ALEA, II, \*377; ALEANR, III, 399 Luzón
- *negrillo, álamo negrillo, negrilla, olmo, olmo común* (Páramo), Bruno



## **PINO PIÑONERO**

**Pinus pinea**

*Pináceas*



### **Descripción:**

Es árbol de buen porte; raramente pasa de los 25 m. Se extiende por la cuenca mediterránea. En España, una de las zonas donde más abunda es la meseta Norte: en Valladolid, Zamora Ávila y Segovia se dan extensas masas, frecuentemente mezcladas con pino resinero. Prefiere los suelos arenosos, sueltos, profundos y algo frescos.

Su raíz principal es muy gruesa, penetrante, y termina pronto en más raíces secundarias inclinadas, adaptado el conjunto a extraer el agua de capas profundas del

terreno. Tronco cilíndrico, derecho y elevado. La copa es compacta, muy extendida, redondeada en los árboles jóvenes y aparasolada en los viejos. La corteza es de pardo rojiza a rojo-anaranjada, espesa, profundamente resquebrajada, desprendiéndose en placas o espejuelos. Las ramas nacen de un mismo punto y tienden a engrosar tanto como la guía. Ramillas de color gris-verdoso y yemas cilíndricas, apuntadas, no resinosas, recubiertas de escamas pardo-claras, franjeadas de blanco. Las agujas, agrupadas en dos y en tres, son largas, recias, de color verde intenso, punzantes. Las flores masculinas, en amentos oblongo-cilíndricos, se disponen en espiga alargada con estrambres de color amarillo vivo. Los conos o inflorescencias femeninas, de unos 2 cm. de largo, están compuestas de escamas verdosas, sobre pedúnculos erectos. Las piñas fecundadas requieren el paso de tres períodos vegetativos hasta que maduran y caen los piñones en el otoño del tercer año o primavera del cuarto. Las piñas son pardo rojizas, lustrosas, globulosas y ovales, con escamas salientes de ombligo abultado y mocho, horizontales o colgantes. Las semillas que contienen son los piñones, comestibles y sabrosos; miden unos 2 cm. y tienen una pequeña ala membranosa que se desprende fácilmente.

### **Floración:**

Florece de marzo a mayo. Su crecimiento es rápido; exige luz y calor. Es árbol longevo: en España hay ejemplares de más de 400 años. Suele empezar a fructificar entre los 20 y 25 años con regularidad y abundancia.

### **Usos:**

Su madera es dura, ligera y resistente; se usa para carpintería, construcción, cercas y leña.

Su rendimiento específico son los piñones, que no sólo ofrecen virtudes culinarias o confiteras, sino también propiedades farmacológicas, especialmente por sus componentes balsámicos. Se extraen tostando la piña o secándola al sol, si se desea aprovecharlos en crudo.

*Pinus pinea*

**Observaciones:**

Hay que recordar los abundantes bosques entre Segovia y Valladolid, entre Cuéllar y Portillo; o los ejemplares que formaban corredor en la carretera de Arévalo, en los confines de Segovia y Ávila, muchos de los cuales han desaparecido en las últimas obras de ensanche de carreteras.

El pino piñonero más hermoso de la provincia de Segovia es el que se encuentra junto a la ermita de Nuestra Señora del Pinarejo, a orillas del Voltoya, en el cruce con la carretera de Arévalo (del término municipal de Aldeanueva del Codonal); es un pino ramificado en forma de candelabro, viejo, serio, amplio y grueso, realmente majestuoso.

(Del lat. *pīnus*)



*Aldeanueva del Codonal*

**DCS:**

- *pino albar* — todos
- *pino piñonero* — todos

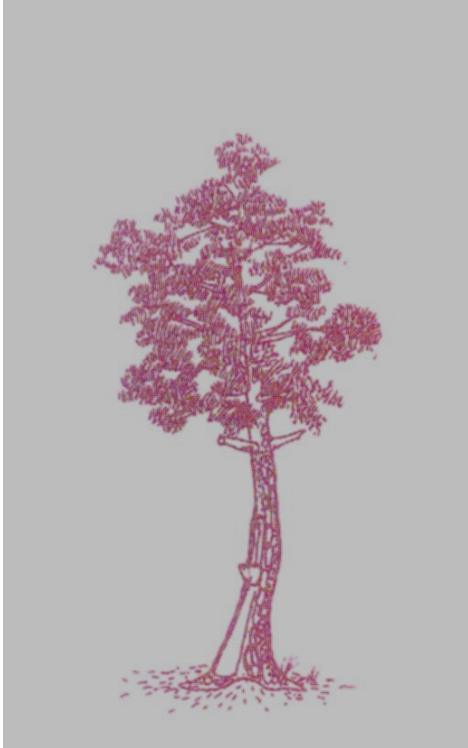
**OV:**

- *pino de piñones, pino real, pino piñonero; pino* (León), Esgueva
- *pino albar* (centro de Castilla), *pino doncel* (Aragón, Guadalajara y Cuenca), *pino real* (Andalucía), *pino parasol, pino romano, pino blanquillo, pino de comer, pino de la Sierra, pino rubial, pino manso* (estas denominaciones se han recogido en varios de los libros de Botánica reseñados en la bibliografía)

## **PINO RESINERO**

***Pinus pinaster***

*Pináceas*



### **Descripción:**

Conífera de la cuenca mediterránea occidental. Es el mejor árbol europeo productor de resina.

El sistema radical consta de una raíz principal penetrante y secundarias muy desarrolladas. El tronco es derecho, cilíndrico y elevado; en suelos sueltos y frescos alcanza los 40 m., aunque normalmente no pasa de 20-30 m. La corteza es espesa, profundamente hendida, de color pardo oscuro y escamas rojizas separadas por surcos de tono amoratado. La copa es piramidal en pinos jóvenes, y algo redondeada en los viejos, de sombra escasa. Ramas erecto-patentes, regulamente verticiladas hasta edad avanzada. Ramillas fuertes, pardo-rojizas, con escudetes gruesos y cojinetes salientes. Yemas no resinosas ovoideas o subcilíndricas, terminadas en punta corta. Las hojas, de color verde oscuro vivo, son muy recias y largas (15 a

35 cm.); están finamente aserradas en los bordes y el ápice es pinchudo. Los amentos de las flores masculinas son amarillentos y cilíndricos punteados; las flores femeninas son aovadas, pequeñas, de un rojo intenso, erguidas, pedunculadas.

### **Floración:**

Florece de fin de marzo a principios de mayo. La piña está madura al final del verano del siguiente año, pero la caída de los piñones no tiene lugar hasta la primavera o verano del tercer año. La piña madura es grande, de 10 a 20 cm. de longitud, de 5 a 7 cm. de ancho, terminada en punta, rojiza, lustrosa y revuelta, con escamas pardas de ombligo saliente y puntiagudo. Son las piñas más grandes de los pinos españoles. Después de diseminar quedan en el árbol uno o dos años más. El piñón, de color negro, mide 8 mm. y tiene un ala de 3 cm., transparente con estrías longitudinales de color castaño.

Aguanta el clima templado-frío y el templado, el seco y el muy húmedo. Soporta suelos muy pobres.

Es muy exigente en luz y calor; su temperamento es robusto. Es quizá de nuestros pinos el de crecimiento más rápido y alcanza una edad bastante avanzada. Se regenera naturalmente por diseminación.

*Pinus pinaster*



### Usos:

Como pino resinero, puede rendir de dos a tres kilos de resina por árbol, pero en la zona de Segovia y Valladolid llega a dar cinco kilos. La resina se compone de colofonia disuelta en una esencia resinosa, constituida principalmente por pineno y nopineno y que se conoce por aguarrás. La resina proporciona aceite de trementina y otros productos. La trementina es disolvente de pinturas y barnices, usado para el papel en prensa para tomar la tinta de impresor sin escurrirse. La colofonia o pez griega se usa en pinturas, barnices, linoleum y jabones. La resina también se usa para preservar el vino.

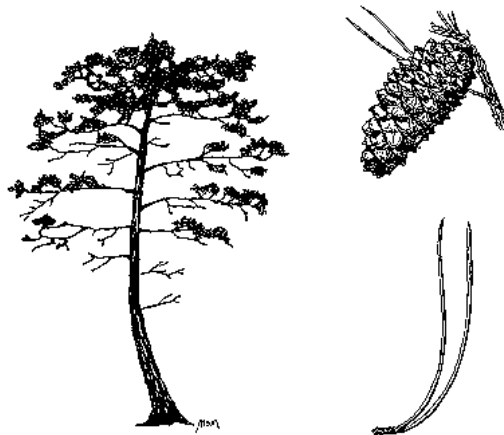
La madera es de albura blanca y duramen rojo salmón. Los canales resiníferos son muy grandes, visibles a simple vista en las secciones longitudinales del tronco. Desde el punto de vista mecánico, la madera posee buenas resistencias a la compresión. Al pandeo y la flexión es menos elástica que la del pino silvestre e incapaz de tomar una gran flecha antes de romperse. La mejores calidades son adecuadas para las moldaduras eléctricas, el parquet, la carpintería cuidada. Las calidades inferiores van al encofrado, a la cajería, a los embalajes de material seco. Los rollizos se utilizan en papelería para la fabricación de papel Kraft.

### DCS:

- *pino negral* — todos
- *pino de resina* — casi todos
- *pino resinero* — casi todos
- *pino negral de resina* — algunos

### OV:

- *pino resinero, pino de resina; pino bermejo; pino negral* (León), Esgueva
- *pino* en ALA, 1036; ALC, VII, 1084; ALVA, 1065 Luzón
- *pino resinero, pino negral, pino negrillo* (Segovia, Valladolid, Burgos, Soria); *pino rodezno, pino de Flandes, pino borde* (Andalucía); *pino rubial* (Ávila); *pino bravo* (Galicia); *pino marítimo* (estas denominaciones están tomadas de los libros de Botánica utilizados, los cuales aparecen en la bibliografía)



*Miada ALVA*



## SAÚCO

**Sambucus nigra**

*Caprifoliáceas*



### Descripción:

Arbolillo o arbusto que crece en setos y vallados, con ramificación abundante cubierta de tupido follaje. La corteza del tronco es arrugada, algo corchosa, de color pardo-agrisada. Las ramas son gruesas y las ramillas tienen en su

interior una médula blanca, esponjosa, denominada médula de saúco. Yemas ovales, agudas, con dos o cuatro escamas opuestas. El sistema radical es más bien profundo que somero; es extendido y se adapta a las condiciones del terreno.

### Floración:

Las flores son muy vistosas y de olor especial, y se abren en los meses de mayo y junio. Los frutos son globosos, negros, con 3 a 5 huesecillos monospermos, semillas oblongas comprimidas; maduran en agosto y septiembre.

Prefiere suelos fescos y sueltos en pisos bajo y montano de climas templados y templado-fríos. Es una planta robusta, amante de la luz, de crecimiento rápido, poco longeva.

### Usos:

Su madera es homogénea, de fibra gruesa, de color amarillento claro, bastante dura y de densidad media; se utiliza para hacer figurillas, cucharas, fichas de damas, etc.

El saúco se emplea en herboristería; la corteza como diurética contra la hidropesía; las flores para infusiones sudoríficas; los frutos para dar color al vino; la médula en diversos trabajos de laboratorio. Los frutos y flores se emplean en licores fermentados; el vino de saúco es una vieja cura de la tos. La flor del saúco se puede combinar con la menta piperita para tratar dispepsias, catarros y gripes; es recomendable tomar la infusión muy caliente. Fruto rico en vitamina C. Externamente se usa para calmar las irritaciones de los ojos, como la conjuntivitis, y las inflamaciones e infecciones superficiales de la piel.

(Del lat. *sambūcus* o *sabūcus*)

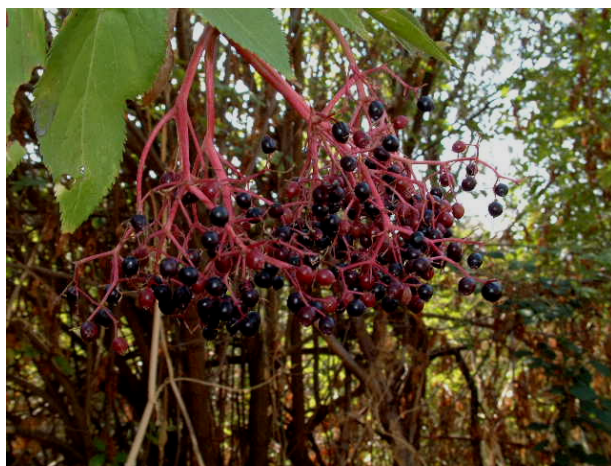
Arbolillo o arbusto que crece en setos y vallados, con ramificación abundante cubierta de tupido follaje. La corteza del tronco es arrugada, algo corchosa, de color pardo-agrisada. Las ramas son gruesas y las ramillas tienen en su interior una médula blanca, esponjosa, denominada médula de saúco. Yemas ovales, agudas, con dos o cuatro escamas opuestas. El sistema radical es más bien profundo que somero; es extendido y se adapta a las condiciones del terreno.

**DCS:**

- *sabuco* — todos
- *saúco* — casi todos

**OV:**

- *sabuco*; *sabugo*; *sabugero*, *sabuquero*, *sabuqueiro*; *saúco*; *sabugueiro*; *saúcal*; *sabucal*, *yezgo*; *sabugueiru*; *saúgo*, *siaúco* (León), Esgueva
- *sabugueiru* «saúco» (Sanabria), Krüger
- *binteiro* (bable occid.), Acevedo
- *sacapute*, *sagú*, *saugu*, *samugo*, *sangú* «saúco»; *saugal*, *saucal* «lugar poblado con saúcos» (Santander) García Lomas
- *benitu* «saúco» (Cabranes), Canellada
- *sabuco* (Maragatería y A.), Alonso Garrote
- *sabugueiru*, *sabugo* (Babia y L.), Álvarez
- *sabuqueiro* «arbusto o arbolillo muy común en todo el Bierzo»; *sabugero*, *sabuquero*, *sabuqueiro* (Bierzo), García Rey



- *sabuqueiro* (Valle Gordo), Rubio
- *samuaquer* «arbusto cuya flor se llama *samuco*, flor del saúco» (Bielsa), Badía
- *xabú* (A. Aller), Rodríguez-Castellano
- *sabucu*, *sabuyu* (Colunga), Vigón
- *sabugo*, *sabú*, *bineiro*, *beneito* (bable occid.), Rodríguez-Castellano
- *saúgo* (Tenerife), Alvar
- *saugo*, *siaugo* (Sajambre), Fernández González
- *xirical*, *saúgo* (Cabrales),

Fernández-Cañedo

- *šabugu*, *šabú* (El Cabo Peñas), Díaz
- *cañolero* (Aliste), Baz
- *sabugo*, pl. *sabugos* (Pas), Penny
- *cañilero*, *sabugero*, *canillero*, *saúco* (El Rebollar), Iglesias
- *saúco* en ALA, 1125; ALC, VIII, 1174; ALEA, II, 374; ALEANR, III, 395; ALES, 237; ALVA, 1157 Luzón
- *sauco*, *sabuco*, *sabugo*, *sauquero* (Aragón) (estas denominaciones las da la «Guía de los árboles de España», citada en la bibliografía)
- *saúco negro*, *sayugo* (sin especificar dónde, da estos nombres la «Guía de plantas medicinales de Segovia», citada en la bibliografía)

Alvar  
Fernández  
González

## YERO

*Vicia ervilia*

*Leguminosas*

### Descripción:

Planta herbácea anual, de tallo erguido, firme y flexuoso, hojas compuestas, flores rosáceas, y fruto en vainas infladas, con 3 ó 4 semillas. Es espontánea en nuestro país y se cultiva para alimento del ganado.

(De *yervo*, del lat. *ĕruum*)



*Vicia ervilia*

### DCS:

- *yeros* — todos

### OV:

- *yero* (León), Esgueva
- *tito* (Salamanca), Llorente; id. (Puebla de Arganzón y Treviño), Sánchez González
- *erbellos* (Cabrera), Casado
- *hierro, panujo* (Álava) Guereñu
- *yero* (Bureba), González-Ollé; id. (Rioja), M. Ezquerro; id. (Cuenca y Alcarria), Calero; ALEANR, I, 112
- *arvejana* (H. montañesa), Bartolomé



## VEZA

### Vicia sativa

Leguminosas



#### Descripción:

Planta leguminosa, papilionácea, trepadora, llamada también “arveja”, cultivada como forrajera y por sus semillas, del tamaño de guisantes, que constituyen un buen alimento para las palomas domésticas. Crece en lugares herbosos, cultivos y setos.

(Del lat. *uīcīa*)

#### DCS:

- *avesas* — todos
- *vezas* — algunos

#### OV:

• *veza; borricón; burricón; carballón, caballuna; cagayón de rato, berzón berzo,*

*arveja; yapina, arvehaca, arvichaca, arveaca, arvejaca; abrejacón, alverja, alverjaque, alverjacón, avejaca, avejacón, averjaca, corvina, titarra, titarrina, tito redondo* (León), Esgueva

- *arbeyeira* (planta), *arvecho, arveyo* (fruto) (bable occid.), Acevedo y Fernández
- *veza* (bable occid.), R. Castellano
- *aveza* (Jaca), Alvar; id. (Aragüés), González Guzmán
- *arbeicha* (Babia y Laciana), Guzmán
- *arvella, bisalto* (Bielsa), Badía
- *arveja* (Tenerife), Alvar
- *arvejón* (Álava), Guereñu
- *alveja, arvejana* (Andalucía), Alcalá V.
- *alverja* (La Roda, Chacón)
- *alverjas de burru* (El Rebollar), Iglesias
- *arvillas de perru, arviyu* (A. Aller), R. Castellano; id. (Lena), Neira
- *arveyu* (Colunga), Vigón
- *arveyo* (Oseja), Fernández González
- *corvina, titón* (fruto de la corvina) (Villacidayo), Millán
- *arvejo* (Tejerina), Villarroel
- *albilla* (Mérida), Zamora; id. (Extremadura), Viudas
- *piseo* (Santander), García Lomas; ALEANR, I, 112 Luzón
- *arveja, veza, algarroga común, alverja, arveja común, avejácara, garrobilla* (Páramo), Bruno

*Arveja*

## **TRANSCRIPCIÓN FONÉTICA DE LOS TÉRMINOS RECOGIDOS Y COMENTARIO DE LOS FENÓMENOS LINGÜÍSTICOS OBSERVADOS**

Antes de exponer los resultados de este apartado del estudio, he de hacer algunas advertencias y consideraciones:

Para la **transcripción fonética** he seguido en líneas generales el método de Tomás Navarro Tomás; pero, en algunos casos, unas veces por no disponer de algunas representaciones usadas por el mencionado filólogo y lingüista, y otras veces para poder reflejar con mayor exactitud la pronunciación de los entrevistados, he utilizado otros símbolos (casi siempre, del Alfabeto Fonético Internacional). Paso a indicar lo más destacable:

- Para indicar vocal abierta uso la notación de Navarro Tomás para todas las vocales (p. ej., [e] ), excepto para ‘o abierta’, representada como [ω].
- Para vocal velarizada utilizo, por ejemplo, [a̠].
- Para vocal palatalizada, [ã].
- Para vocal nasalizada, [ã̃].
- Para los alófonos fricativos sonoros correspondientes a los fonemas oclusivos /b/, /d/ y /g/, uso [β], [ð] y [ɣ] respectivamente.
- Para la consonante nasal, palatal, sonora, uso [ɲ].
- Para la consonante líquida, palatal, lateral, sonora, uso [λ].
- Para la consonante líquida, vibrante múltiple, sonora, uso [rr].
- La letra sobre la caja del renglón representa un sonido relajado.
- Hago indicación de acento de sílaba delante de la sílaba tónica.
- El signo gráfico de acento agudo indica acento primario; el de grave indica acento secundario.

En cuanto a los **fenómenos de tipo fónico, morfológico y léxico** reseñados, he de decir que soy bien consciente de que la variedad y formas de las denominaciones se deben sobre todo al carácter oral de la transmisión, que es el principal factor para la alteración de timbres vocálicos, eliminación o inclusión de sonidos o sílabas, diversidad en los sufijos, etc. Pero, además, en mi comentario he tratado, apoyándome en mis estudios y conocimientos filológicos y lingüísticos, de dar razones y explicaciones cabales, pertinentes y atinadas a la diversidad y multiplicidad de las denominaciones.

La transcripción fonética y el comentario de los fenómenos observados se hace lógicamente sobre las variantes dadas por encuestados. Previamente se da en letras capitales la denominación vulgar oficial, que sirve de entrada o ítem a las variantes.

*Revisada por  
Rosario González Galicia*



## ABROJO

- *alforjo*: [alˈfɔrɣo]
- *abrojo*: [aˈβrɔɣo]
- *abreojos*: [aβr<sup>e</sup>ˈɔɣos]

### Fenómenos observados:

- El nombre *alforjo*, claramente de origen árabe, es propio de la comarca. No está recogido por el Diccionario de la Real Academia Española; el nombre más próximo a éste (sí recogido por la R.A.E.) es *alforjón* y *alforfón*, procedentes del árabe *al-forfur*, que sirve para nombrar a una planta poligonácea, conocida también como *trigo sarraceno*, y científicamente *Fagopyrum esculentum*.
- En la palabra *abrojo* se ha producido la pérdida de la vocal final de la primera parte del compuesto por empezar por vocal la segunda parte, fenómeno frecuente en la formación de compuestos con esa estructura (p. ej., *paraguas*)
- La forma completa *abreojos* siempre la usan en plural. Se observa, tanto en formaciones compuestas como en simples derivadas, fluctuación entre usarlas en plural o en singular, como, por ejemplo, *tapaculos* / *tapaculo*, *majueletas* / *majueleta*, siendo más frecuente el uso del plural o exclusivo en algunos casos<sup>1</sup>.

## ACEDERA

- *acedera*: [aθeˈðera]

### Fenómenos observados:

- Aparece en esta nombre el sufijo *-era*, de mucho uso en las denominaciones de plantas. En este repertorio lo encontramos también en *ajunjera*, *gardabera* (y otras variantes), *borriquero* (de *cardo borriquero*), *majoletero* y *mimbrera*<sup>2</sup>.

## ACIANO

- *azulejo*: [aθuˈleɣo]
- *clavel*: [klaˈβel]
- *clavelín*: [klaβeˈlɪn]
- *clavelillo*: [klaβeˈlɪlo], [klaβeˈlɪyo]

<sup>1</sup> Véase más adelante *escobas* (entrada **AJONJERA**) o *cardillos* (entrada **CARDILLO**).

<sup>2</sup> Véase más adelante las explicaciones a estas voces.

Miada  
M. A. A. A.

### Fenómenos observados:

- Es claro que el nombre *azulejo* alude al color de la planta, mientras los otros se refieren a la forma, semejante a la del clavel.
- En tres de las variantes aparecen sufijos de diminutivo: el sufijo *-ejo* (<*-īcūlum*) y los sufijos *-illo* (<*-ēllum*) e *-ín* (<*-īnum*). El sufijo *-ejo* (de *azulejo*) puede tener un carácter despectivo y también indica valor de aproximación (en este caso, referido al color más o menos azul de la planta); este sufijo es relativamente usado en la comarca: *chiquejo/-a*, *poquejo*, *cachejo*, etc. El sufijo *-illo* (de *clavelillo*) es muy usado en la comarca y, en general, en las hablas de la provincia y de provincias limítrofes (Ávila y Valladolid); no así el sufijo *-ín* (de *clavelín*), mucho más habitual, en cambio, en el castellano del norte de Castilla y León (Palencia, por ejemplo) y de Cantabria y zonas de Asturias.
- En el caso de la palabra *clavelillo*, como se ha indicado en las transcripciones, se da en algunas pronunciaciones el yeísmo. El yeísmo, de tipo confundidor, se da entre parte de los encuestados más jóvenes (de 30 a 45 años); no se da en ningún caso entre los de mayor edad (de 70 años en adelante). El yeísmo —aquí como en otras partes de España que siempre habían distinguido los fonemas /ɲ/ y /y/— se ha ido extendiendo en las tres o cuatro últimas décadas debido a la emigración o al contacto de los habitantes de los pueblos con ciudades yeístas (como Madrid) y al contagio que se extiende desde los medios de comunicación de tipo oral, en los que mayoritariamente se da el yeísmo.

### AJONJERA

- *ajunjera*: [aχuŋ´χera]
- *ajuera*: [aχu´χera]
- *junjera*: [χuŋ´χera]
- *junquera*: [χuŋ´χera]
- *escobas*: [eʃ´koβas], [eħ´koβas]
- *ajunjera de escobas*: [aχuŋ´χeraðeʃ´koβas]

### Fenómenos observados:

- En todas las variantes al nombre común *ajonjera*, considerado como el normativo, aparece la vocal /u/, nunca /o/. Aunque —como comentaremos en otras palabras— se observan fluctuaciones en los timbres de las vocales, especialmente las átonas, no se ve una tendencia a cerrar las vocales, sino, por el contrario, se observa, en la pronunciación de las mismas, gran claridad y nitidez. Tal vez haya influido en el uso sistemático del timbre /u/ la palabra *junco*, de gran semejanza fónica, especialmente con la variante *junquera*.
- En la variante *junjera* hay aféresis de *a-*. Se trata del fenómeno contrario al de la prótesis de esta misma vocal (tan frecuente en las hablas vulgares; recuérdese formas tan usadas como *amoto* y *arradio* —en lugar de *moto* y *radio*—). Asimismo se puede explicar la eliminación de *a-* por entenderlo como forma del artículo árabe pegado al sustantivo, fenómeno complementario al que puede darse en la palabra *avesas*<sup>3</sup>.

<sup>3</sup> Sobre esto se tratará con mayor extensión en las explicaciones a la forma *avesas* (entrada **VEZA**).

ajonjera

- La variante *junquera* se debe probablemente a la influencia de *junco* en el plano fónico, que no en el del parecido entre las dos plantas.
- En *ajujera* encontramos la síncope de [ɲ] en posición implosiva. Se da con bastante frecuencia la pérdida de consonantes implosivas.
- Se observa la tendencia, especialmente entre los más jóvenes (y que va extendiéndose progresivamente), a aspirar /s/ en posición implosiva (señalado con [h] en una de las pronunciaciones a la voz *escobas*), generalmente ante consonante sorda y sólo esporádicamente ante sonora. Este fenómeno —como es bien sabido— ha ido expandiéndose en España de sur a norte y, concretamente en la provincia de Segovia, ha alcanzado gran auge en los últimos 20 ó 25 años, no sólo en zonas rurales, sino también en la capital.

### ÁLAMO BLANCO

- *álamo blanco*: [ˈalamoβlan̄ko]
- *chopo*: [ˈçopo]
- *chopo claro*: [ˈçopo`klaro]

#### Fenómenos observados:

- En la zona se usa indistintamente el nombre *chopo*, tanto para el *álamo blanco* como para el *álamo negro*. Pero, mientras para *álamo blanco* usan las variantes señaladas, para *álamo negro* sólo utilizan *chopo*.

### ARVEJA

- *alverjana*: [aβeɾˈχana]

#### Fenómenos observados:

- La voz *alverjana*, usada en otras partes de Castilla (La Bureba y el Valle de Lozoya), ha debido de formarse a partir del derivado *arvejana* (variante también conocida en otras partes), con un posterior refuerzo epentético de -r- (*arverjana*), y después una disimilación entre las líquidas vibrantes, haciéndose la primera líquida lateral (*alverjana*). En todo caso, se trata de los fenómenos (tan frecuentes en nuestra lengua y en otras) de asimilación, disimilación y metátesis entre líquidas.

### BALLICO

- *ballico*: [bäˈliko], [bäˈyiko]
- *ballueca*: [bäˈlweka], [bäˈyweka]

M. Liada M. Liada

### Fenómenos observados:

- En las dos variantes, se encuentra, en una parte de los encuestados, el fenómeno del yeísmo<sup>4</sup>.
- La palabra *ballico* también se puede escribir *vallico*.

### BARDAGUERA

- *gardabera*: [garðaβera]
- *berdaguera*: [bɛrðaγera]
- *bardaguera*: [barðaγera]

### Fenómenos observados:

- En *gardabera* se ha producido metátesis entre las consonantes iniciales de la 1ª y la 3ª sílabas, respecto de la voz *bardaguera*. Fenómenos como éste se deben, sobre todo y como es lógico, al carácter oral de la transmisión de los vocablos.
- En las formas que empiezan por *b-* se produce vacilación entre el timbre /e/ y /a/, usando mucho más los encuestados la variante con timbre /e/. Es bastante frecuente en las hablas populares la vacilación entre estos timbres cuando la vocal va trabada por /r/ y, además, es átona.

### BERRO

- *berros*: [ˈbɛrros]

### Fenómenos observados:

- Todos los entrevistados usan el término en plural. En los casos en que sólo utilizan la variante plural, sin vacilación con la singular (también en *cardillos*, *escobas*, *yeros*, etc.), es porque consideran la planta o alguna parte de ellas (hojas, fruto, etc.) como un conjunto.

### CANTUESO

- *flor de san Juan*: [ˈflɔrðesaŋχwan]
- *cantueso*: [kaŋˈtweso]

---

<sup>4</sup> Véase lo explicado respecto a *clavelillo* (entrada **ACIANO**).

*Miada*

## CARDILLO

- *cardillos*: [karˈðĩlos], [karˈðĩyos]
- *cardos de comer*: [ˈkarðozðekoˈmɛr]

### Fenómenos observados:

- Parte de los encuestados hacen yeísmo en la pronunciación de *cardillos*<sup>5</sup>.
- La variante *cardos de comer*, infrecuente, alude evidentemente al carácter comestible de esta planta; con ella la distinguen de la gran variedad y profusión de cardos no comestibles que se dan en la comarca.

## CARDO BORRIQUEÑO

- *cardo borriqueño*: [ˈkarðoβorriˈkẽño]
- *cardo borriquero*: [ˈkarðoβorriˈkero]
- *cardo*: [ˈkarðo]

### Fenómenos observados:

- Utilizan los encuestados, indistintamente en ocasiones, la forma *borriqueño*, en la que se da el sufijo *-eño* (<-*ennum*), y la forma *borriquero*, con sufijo *-ero* (<-*arium*). Son mucho más abundantes en castellano (también en el de esta comarca) las formas con sufijo *-ero* que las formas con sufijo *-eño* (también usado este último para gentilicios y otras formaciones: *madrileño*, *pastueño*, *hogareño*, etc.).

## CENIZO

- *cenizo*: [θeˈniθo]
- *ceñilgo*: [θẽˈñĩlgo]
- *ceñiglo*: [θẽˈñĩllo]

### Fenómenos observados:

- A la forma *cenizo* se le ha supuesto su origen en *\*cĩnĩsĩum* (a partir de la formación *\*cĩnĩsĩa* > *ceniza*).
- La forma *ceñilgo* podría explicarse a partir de un hipotético *\*cĩnĩtĩcum*, en el que se habría dado la palatalización de [n] en [ñ] y la solución de la sufijación *-tĩcum* > *-lgo*. Los grupos *-T'C-* y *-D'C-* tuvieron las soluciones *-dg-* (antigua), *-zg-* (moderna) y *-lg-*,

<sup>5</sup> A este respecto, véase lo indicado en *clavelillo* (entrada **ACIANO**).

Revisada por María Elena



como puede verse en *portāit̃icum* > *portadgo*, *portazgo*, *portalgo* o en *iūdīcāre* > *judgar*, *juzgar*, *julgar*; la solución *-lg-* es propia del dialecto leonés<sup>6</sup>.

- En la forma *ceñiglo* se ha producido la metátesis del fonema líquido /l/.
- Como curiosidad, he de constatar que todos los encuestados de Aldehuela del Codonal usan siempre la forma *ceñilgo*, mientras que todos los de Melque de Cercos usan siempre la variante *ceñiglo*. De los encuestados de los otros pueblos unos usan ambas y otros una de las dos.

## CORREHUELA

- *carrehuela*: [karre'wela]
- *carregüela*: [karre'ɣwela]
- *carrebuela*: [karre'βwela]

### Fenómenos observados:

- Sin excepción todos los entrevistados utilizan en la 1ª sílaba la vocal /a/.
- En las formas *carregüela* y *carrebuela* se dan procesos de refuerzo de [w]: en la primera, el refuerzo es velar, por influencia del punto de articulación de [w] (de esto hay innumerables ejemplos, como en *güevo*, *güeso*, *agüelo*, etc.); en la 2ª, se da un refuerzo labial, influencia del abocinamiento de [w] (otros ejemplos de este fenómeno son *buevo*, *bueso*, *abuja*, etc.). En la zona se da con bastante frecuencia el fenómeno de labialización.

## CHAPARRO

- *chaparro*: [çá'parro]

### Fenómenos observados:

- En la zona no hay grandes encinas. Todas son pequeñas y crecen sin llegar a mucha altura. De ahí que todo el mundo les dé el nombre de *chaparro*; no se usa el de *encina*.

## CHOPO

- *chopo*: [ç'çopo]

---

<sup>6</sup> Volveré a tratar esta evolución en la voz *mielga* (entrada **MIELGA**).

Mielga  
Mielga  
Mielga

## ESCARAMUJO

- *escaramujo*: [ɛskara´muɣo], [ɛhkara´muɣo]
- *escaramojo*: [ɛskara´mωɣo], [ɛhkara´mωɣo]
- *carimojo*: [kari´mωɣo]
- *caramojo*: [kara´mωɣo]
- *rosal silvestre*: [rɾω´salsɨl´βeʃtre]
- *tapaculos*: [ˈtapa´kulos]
- *apretaculos*: [a`preta´kulos]

### Fenómenos observados:

- En las cuatro primeras variantes alternan en la sílaba tónica las vocales velares.
- En las formas *carimojo* y *caramojo* se da la alternancia de las vocales /i/ y /a/ en sílaba átona; el fenómeno de alternancia de timbres vocálicos, especialmente en sílaba átona, es bastante frecuente (como puede observarse en diferentes voces de este repertorio).
- En esas mismas formas se observa la aféresis de la primera sílaba. La explicación primera para este fenómeno —y es algo en lo que debemos insistir y que no debemos olvidar— es el carácter oral en la transmisión de los vocablos. Pero no está de más recordar brevemente el origen diverso y las fluctuaciones de las palabras que empiezan por *es+cons-*. Por un lado, puede proceder del prefijo latino *ex-* (mantenido como tal en las formas cultas: *extraer*, *exculpar*); este prefijo puede tener valor de ‘selección’ (*escoger*), de ‘refuerzo’ (*esclarecer*) o de ‘eliminación’ (*escardar*); y, a veces, entra en competencia con *des-* (< *dīs-*), bien desde formaciones latinas, bien en formaciones ya propiamente romances: *esperezarse / desperezarse*, *espatarrar / despatarrar*, *espeluznante / despeluznante*. Por otro lado, *es+cons-* procede de *s+cons-* del latín (grupo al que, en la evolución al romance castellano, se antepuso de forma generalizada la vocal *e-*): *stare* > *estar*, *spero* > *espero*, *scribo* > *escribo*, etc.; pero de ese mismo grupo latino encontramos, en el caso de la combinación *sc-*, la reducción del grupo por caída de *s-*: *sceptrum* > *cetru*, *scientiam* > *ciencia* (y en alguna ocasión dobles, bien con mantenimiento de *s-*, bien con reducción del grupo, especializados después en distintos significados: *spasmus* > *espasmo* y *pasmo*). De tal manera que las variantes de *escaramujo*, con o sin *es-* bien podrían deberse, no sólo a la transmisión oral (en la que son normales las pérdidas de uno o más sonidos, las alteraciones, metátesis, etc.), sino al doble resultado del grupo *sc-*, grupo consonántico inicial del étimo \**scarambucūlus*.
- Parte de los encuestados pronuncia aspirada la *-s-* implosiva de la sílaba *es-*<sup>7</sup>.
- Los nombres *tapaculos* y *apretaculos*, utilizados para el fruto, aluden evidentemente al carácter astringente del mismo.

## FRESNO

- *fresno*: [ˈfrɛzno]

<sup>7</sup> Sobre este fenómeno, véase el comentario a *escobas* (entrada **AJONJERA**).

Escaramujo

## GORDOLOBO

- *gordolobo*: [ˈgɔrðo ˈloβo]
- *guardalobos*: [ˈgwarða ˈloβos]

### Fenómenos observados:

· Los dos vocablos son formas compuestas que, por su aspecto, parecen haberse formado por etimología popular. El primer compuesto es de adjetivo + sustantivo; en estos compuestos se mantiene la concordancia entre los dos elementos, como en *cortocircuito* y *bajamar*. El segundo compuesto está formado por verbo + sustantivo; en este tipo de composición el elemento nominal siempre aparece en plural: *engañabobos*, *cantamañanas*, *cortaplumas*, etc.

## MAJUELO

- *majuelo*: [maˈχwelo]
- *espino*: [esˈpino], [eħˈpino]
- *espino blanco*: [esˈpino ˈβlaŋko]
- *majoletero*: [maχoleˈtero]
- *majueleta*: [maχweˈleta]
- *majueletas*: [maχweˈletas]
- *majoleta*: [maχoˈleta]
- *majoletas*: [maχoˈletas]

### Fenómenos observados:

- La palabra *majuelo*, en la comarca, se aplica fundamentalmente para referirse a ‘viña de pequeño tamaño’. Ésa podría ser la razón de que más bien reservaran para este arbusto la palabra *espino*.
- La variante *majoletero* es claramente un adjetivo, con sufijo *-ero*<sup>8</sup>. Probablemente la formación completa era *espino majoletero* (“espino de las majoletas”); el uso ha producido la eliminación del sustantivo.
- En las formas *majueleta/-s*<sup>9</sup> la diptongación *-ue-* (en sílaba átona) se da por analogía con *majuelo*, forma en la que la diptongación es la solución normal de [õ] por estar en sílaba tónica.
- Parte de los entrevistados aspiran /s/ en la variante *espino*<sup>10</sup>.

<sup>8</sup> Este sufijo ha sido mencionado a propósito de *borriquero* (entrada **CARDO BORRIQUEÑO**).

<sup>9</sup> Sobre la doble forma (singular y plural), véase lo indicado en la variante *abrejos* (entrada **ABREJOS**).

<sup>10</sup> Véase *escobas* (entrada **AJONJERA**).

Miada  
M. A. A. A.

## MALVA

- *malva*: [maɫβa]

## MIELGA

- *mielga*: [ˈmjɛɫɣa]

### Fenómenos observados:

· Etimológicamente, este nombre procede de *mēdīca* (*herba*); el final *-lga* se debe a la evolución del grupo *-D'C*<sup>11</sup>, si se parte del étimo señalado. Respecto a este nombre señala Menéndez Pidal<sup>12</sup> lo siguiente: «en cuanto a *mielga*, *herba Mēdīca* (de Media), hay que notar que ya en latín existía la forma vulgar *Mēlicus* (que en su vocal inicial se dejaría influir por el grecismo *mēlicus*)». Teniendo en cuenta las palabras de Menéndez Pidal, *mielga* podría proceder directamente de *mēlica*, sin necesidad de recurrir a *mēdīca*.

## MIMBRERA

- *mimbrera*: [mimˈbrera]
- *mimbre*: [ˈmimbɾe]

### Fenómenos observados:

· Para nombrar las ramas del arbusto todos los encuestados utilizan *mimbre*, material muy apreciado y utilizado especialmente en la comarca en la fabricación de covanillos.  
· Para el arbusto también usan *mimbre*, pero mayoritariamente *mimbrera*, donde aparece el sufijo *-era* (tan usado, por otra parte, no sólo en denominaciones de árboles, como *melocotonero*, sino con el valor de ‘lugar donde hay abundancia de algo’ o ‘planta propia de algo’<sup>13</sup>), aludiéndose con él a “planta del mimbre o abundante en mimbres”.  
· Teniendo en cuenta formas como *bimbre* o la antigua *vimbre* para nombrar a este arbusto, la forma *mimbre* puede explicarse de dos maneras: o por disimilación entre los dos sonidos [b] en sílabas seguidas, haciéndose el primero [m] (sonido que mantiene la labialidad pero con carácter nasal); o por asimilación de [b] inicial a la consonante siguiente, [m].

<sup>11</sup> Véase la explicación propuesta para *ceñilgo* (entrada **CENIZO**).

<sup>12</sup> «Manual de gramática histórica».

<sup>13</sup> Véase lo expuesto a propósito de *majoletero* (entrada **MAJUELO**)

Miada Malva

## MUÉRDAGO

- *almuérzago*: [aɫˈmweɾθaɣo]
- *almuérdago*: [aɫˈmweɾdaɣo]
- *muérdago*: [ˈmweɾdaɣo]

### Fenómenos observados:

- Las formas *almuérzago* y *almuérdago* llevan el refuerzo *al-*, procedente del artículo árabe, que aparece pegado al sustantivo en tantas palabras de uso corriente (*alcalde*, *alcázar*, *almeja*, etc.), bien tengan su origen en términos propiamente árabes, o en voces latinas o griegas arabizadas, o en palabras puramente latinas.
- En la variante *almuérzago*, que es con diferencia la más usada entre los encuestados, aparece el fonema /θ/ en lugar del fonema /d/ (de las otras dos formas). La aparición de /θ/ puede explicarse por refuerzo articulatorio, pues este fonema es interdental sordo, mientras que /d/ es dental sonoro; encontramos el mismo hecho en la palabra *almuerzo*, que precisamente presenta la misma raíz latina de *almuérzago* y las otras variantes (*mōrdēre*) y que también empieza por *al-* (sustitución del prefijo *ad-* por analogía con el artículo árabe).

## OLMO

- *olmo*: [ˈoɫmo]
- *álamo negro*: [áɫamoˈneɣro]
- *negrillo*: [neˈɣriɫo]

### Fenómenos observados:

- En las tierras o las plazas de estos pueblos eran frecuentes (especialmente hasta la aparición de la muy agresiva y virulenta enfermedad de la grafiosis) los olmos muy corpulentos y frondosos, que reciben el nombre de *olmas*. Conviene aquí una breve reflexión sobre el género de los árboles en español. La mayor parte de los nombres de árbol es de género masculino, a pesar de que en latín todos eran de género femenino; ello es debido a que, al pertenecer la mayoría de los nombres de árbol del latín a la 2ª declinación y tener por tanto el Ac. en *-um*, en español, por evolución fonética, la terminación se hizo en *-o*, que prácticamente de forma absoluta quedó como morfema de masculino; hay, sin embargo, un reducido grupo de árboles que, por diversas razones, tienen nombre de género femenino: *encina*, *haya*, etc. Un uso específico y bastante productivo de los morfemas *-o* y *-a* es el bien conocido de utilizar el primero para nombrar al árbol y el segundo para nombrar el fruto: *almendro* / *almendra*, *naranja* / *naranja*, *manzano* / *manzana*, *endrino* / *endrina*, etc. Y, por lo que respecta a casos como el de *olmo* / *olma*, *chopo* / *chopa*, *nogal* / *nogala* y otros, el morfema *-a* se opone a *-o* o *-∅* para indicar ‘tamaño’ dentro del mismo árbol (fenómeno que también se da en otro tipo de nombres: *pozo* / *poza*, *charco* / *charca*, *aspirador* / *aspiradora*).

Revisada por  
Rosario González Galicia



## PINO PIÑONERO

- *pino albar*: [ˈpin̩˚al̩βar]
- *pino piñonero*: [ˈpinopiñoˈnero]

### Fenómenos observados:

- La denominación *albar* alude al color de este pino, más claro que el del pino resinero (de ahí que a éste se le llame, por oposición, *negral*).
- La denominación *piñonero* se refiere específicamente a los piñones de este pino, que son comestibles.

## PINO RESINERO

- *pino negral*: [ˈpinõneˈɣraɫ]
- *pino de resina*: [ˈpinoðer̩reˈsina]
- *pino resinero*: [ˈpinør̩resiˈnero]
- *pino negral de resina*: [ˈpinõneˈɣraɫd̩er̩reˈsina]

### Fenómenos observados:

- A la resina se la denomina en la comarca *miera* (quizá del lat. *mĕl/mellis*, miel).
- Las hojas del pino, en forma de agujas muy finas y puntiagudas, se denominan allí *tambujas* (quizá producto de un cruce entre *tamo* y *aguja*). Esas mismas hojas, cuando ya secas quedan en el suelo, reciben el nombre de *barrujo*; el barrujo se recoge y sirve para prender la lumbre, porque arde con gran facilidad.
- A la piña de este pino se la denomina *piñato*. También se utiliza como combustible en las lumbres y estufas de leña. El nombre *piña* se reserva para la del pino piñonero.

## SAÚCO

- *sabuco*: [saˈβuko]
- *saúco*: [saˈuko]

### Fenómenos observados:

- La variante *sabuco*, que es la de uso más habitual entre todos los entrevistados, puede deberse sencillamente a la evolución del latín *sabucum*, con mantenimiento del fonema oclusivo labial sonoro /b/ entre vocales; mientras que en la forma *saúco* se ha llegado al estadio siguiente, el de desaparición de -b- intervocálica (cosa que ocurre, por disimilación, especialmente ante /u/, como en *\*sūbūndāre* > *sondar*, mientras que lo

Miada  
M. A. A. A.

normal es su conservación delante de vocales no velares)<sup>14</sup>. No es necesario, por tanto, recurrir a explicar *-b-* de *sabuco* como un refuerzo labial<sup>15</sup>.

· Los encuestados siempre hacen trisílaba la variante *saúco* (tal como se ha indicado en la transcripción); no pronuncian nunca [ˈsawko], es decir, haciendo diptongo, cosa que, en cambio, sí se da en variantes de otras zonas de España.

## YERO

- *yeros*: [ˈyeros]

### Fenómenos observados:

· Siempre usan los entrevistados el nombre en plural<sup>16</sup>.

## VEZA

- *avesas*: [aˈβesas]
- *vezas*: [ˈbeθas]

### Fenómenos observados:

· Los encuestados usan las dos variantes en plural<sup>15</sup>.  
· En la variante *avesas*, que es la normalmente utilizada, pueden señalarse dos fenómenos. Uno es el comienzo por *a-*, debido probablemente a la analogía de palabras en las que ha quedado incorporado el artículo árabe (*aceite*, *azúcar*, etc.)<sup>17</sup>; en la aparición de esta *a-* también ha podido influir el falso corte de la vocal, separándola del artículo y pegándola al sustantivo en la secuencia *la vesa*, de modo que tal secuencia quede en la cadena hablada como *l'avesa*. El otro es la aparición del fonema /s/ en lugar de /θ/, fenómeno que modernamente se da en dobles como *pesuña* / *pezuña*, *sancocho* / *zancocho*, *bisnieto* / *biznieto*, y que en gran parte es producto de los cambios de las sibilantes medievales y de las confusiones que tales cambios acarrearón<sup>18</sup>.

<sup>14</sup> El fonema /b/ presenta en el español de hoy el alófono fricativo [β] cuando va en posición intervocálica. En la evolución del latín al castellano, *-b-* y *-v-* intervocálicas se confundieron y, al parecer, durante varios siglos de la Edad Media, correspondieron, si no en todo el territorio, sí en una gran parte de los dominios del castellano, al fonema fricativo labiodental sonoro /v/, cuya desaparición estaba prácticamente consumada a fines del siglo XIV.

<sup>15</sup> Compárese con lo dicho respecto a *correbuela* (entrada **CARREHUELA**).

<sup>16</sup> Véase lo explicado en la entrada **BERRO**.

<sup>17</sup> Compárese con lo explicado en *almuérzago* y *almuérdago* (entrada **MUÉRDAGO**).

<sup>18</sup> El proceso de cambios de las sibilantes se produjo aproximadamente desde fines del siglo XIV hasta el primer tercio del XVII. Sin pretender explicar el complejísimo proceso, puede decirse de forma muy sucinta que los fonemas sibilantes sonoros se perdieron asimilándose a sus correspondientes sordos y que, de los tres sordos, dos cambiaron su punto de articulación (y uno de ellos el modo), de tal manera que el africado dental /ʃ/ se hizo fricativo interdental /θ/, el fricativo palatal /ʃ/ se convirtió en el velar /x/, mientras que el fricativo alveolar /s/ no sufrió cambios.

miada  
miada  
miada

· Un fenómeno que se está produciendo en la zona, especialmente entre los más jóvenes (con un tope situado en torno a los 40 años) y que tiene visos de asentarse, es la de la aspiración de /s/ en posición intervocálica. Esta aspiración aparece mucho más en la cadena hablada que en palabras sueltas (que, de forma inconsciente, los hablantes, por decir las aisladas, pronuncian con mayor claridad y cuidado). Se observa dicha aspiración sobre todo en la unión en la cadena hablada de los artículos determinados en plural seguidos de nombres que comienzan por vocal; así, secuencias como *los árboles* o *las amapolas* se oyen pronunciadas como [lo´harboles] y [lahama´polas]<sup>19</sup>. En la palabra *avesas* no he señalado este fenómeno en la transcripción, porque sólo dos de los encuestados hacen la aspiración y sólo de forma esporádica. No he tenido constancia ni he podido comprobar si en otras comarcas de la provincia se está dando también este fenómeno de la aspiración de /s/ intervocálica.

19

---

<sup>19</sup> Sobre el fenómeno de la aspiración, véase también lo indicado en *escobas* (entrada **AJONJERA**).

## RELACIÓN DE CONCLUSIONES LINGÜÍSTICAS Y DIALECTOLÓGICAS

### Plano fónico

- Vacilación en los timbres vocálicos, especialmente en sílaba átona; ej., *carimojo* / *caramojo*.
- Pronunciación nítida y clara de los timbres vocálicos (pueden verse ejemplos en las transcripciones).
- Aféresis (*junjera* frente a *ajunjera*) y prótesis (*avesa*, frente a *veza*); síncopas (*jujera*, frente a *junjera*) y epéntesis (*alverjana*, frente a *arveja*) de uno o más sonidos.
- Metátesis de líquida /l/: *ceñilgo* / *ceñiglo*.
- Metátesis recíproca de consonantes: *bardaguera* / *gardabera*.
- Refuerzos consonánticos: *corregüela* y *correbuela*, respecto de *correhuela*.
- Yeísmo entre parte de los encuestados más jóvenes, frente a mantenimiento de la distinción de los fonemas /ɲ/ y /y/ entre los de mayor edad (ejemplos en las transcripciones de *ballico* o de *clavelillo*).
- Tendencia generalizada entre los más jóvenes a la aspiración de /s/ en posición implosiva ante consonante sorda y en menor grado en posición intervocálica (ejemplos explicados a propósito de términos como *escobas* o *avesas*).

### Plano morfológico

- Utilización en bastantes casos del sufijo *-ero* para indicar planta ‘abundante en’ (*majoletero*) o ‘propia de’ (*borriquero*). Alterna ocasionalmente con el sufijo *-eño* (*borriqueño*).
- Utilización de sufijos de diminutivo: *-illo* (*clavelillo*, *cardillos*), muy usado en la comarca; *-ín* (*clavelín*), de uso esporádico. Asimismo, utilización del sufijo *-ejo* (*azulejo*), con valor de ‘aproximación’.
- Uso de formas indistintamente en singular y en plural: *tapaculo* / *tapaculos*.
- Uso de formas sólo en plural, para indicar colectivo: *berros*, *yeros*.
- Influencia analógica de una forma del paradigma sobre otra: *majueletas*, formado por influencia de *majuelo*.
- Formaciones compuestas: *apretaculos*, *tapaculos*.

### Plano léxico

- Utilización en las denominaciones de adjetivos de color: *azulejo*, *albar*, *negral*, *blanco*, *negrillo*.
- Denominaciones formadas por etimología popular: *gordolobo*, *guardalobos*.
- Aprovechamiento de variantes morfológicas para la clasificación del léxico por ‘tamaño’: *olmo* / *olma*.
- Lexicalizaciones: *cardos de comer*, *flor de san Juan*.
- Denominaciones creadas por metonimias y metáforas: *azulejo*, *clavelillo*, *escobas*, *flor de san Juan*, *tapaculos*.

Miada  
M. A. A. A.

## BIBLIOGRAFÍA

### Obras de Botánica

- ABELLA MARDONES, J. A. *et al.* [Equipo Coordinador]. *Paisajes Vegetales de Segovia: Árboles, arbustos y matas de la provincia*: Valladolid, Junta de Castilla y León Medio Ambiente y Ordenación del Territorio, Colección Hombre y Naturaleza, 1995.
- BALASCH, E.; RUIZ Y. *Atlas de Botánica Oculta de España y Portugal*: Madrid, Tikal Ediciones, 2000.
- CHIES, R. *Guía de Plantas Medicinales*: Barcelona, Grijalbo, 1983.
- DE ANDRÉS HERMOSO, A. I. *Guía de Plantas Medicinales de la Provincia de Segovia*: Segovia, Caja Segovia, Obra Social y Cultural, Colección Naturaleza y Medio Ambiente, 2001.
- *Enciclopedia Universal Sopena: Diccionario ilustrado de la Lengua Española*: Barcelona, Editorial Ramón Sopena, 1989.
- HARRIS, J. *Guía de Bolsillo para los Amantes de la Naturaleza*: Barcelona, Editorial Blume, 1984.
- MORO SERRANO, R. *Guía de los Árboles de España*: Barcelona, Ediciones Omega, 1988.
- RUIZ DE LA TORRE, J. *et al.* [Equipo del Departamento de Botánica de la Escuela Técnica Superior de Ingenieros de Montes]. *Guía de la Flora Mayor de Madrid*: Madrid, Comunidad de Madrid, Consejería de Agricultura y Ganadería, 2ª ed., 1986.
- SEIDEL, D. *Pequeña Guía de las Plantas Silvestres de Europa*: Barcelona, Ediciones Omega, 1978.

Revisada por M. A. L.



## Obras de Lingüística

- ALVAR, M. *Atlas Lingüístico de Castilla y León*: Salamanca, Junta de Castilla y León, 1999.
- ALVAR, M. *Manual de Dialectología Hispánica: El español de España*: Barcelona, Ariel, 1996.
- ALVAR, M.; POTTIER, B. *Morfología Histórica del Español*: Madrid, Editorial Gredos, Biblioteca Románica Hispánica, Manuales 57, 1ª ed., 1983.
- *Atlas Lingüístico de la Península Ibérica*: Madrid, Consejo Superior de Investigaciones Científicas, 1962.
- COROMINAS, J. *Breve Diccionario Etimológico de la Lengua Castellana*: Madrid, Editorial Gredos, 3ª ed., 1ª reimp., 1976.
- ESGUEVA MARTÍNEZ, M A. *Las plantas silvestres en León: Estudio de Dialectología lingüística*: Madrid, Universidad Nacional de Educación a Distancia, Estudios de la UNED, 2002.
- GIMENO MENÉNDEZ, F. *Dialectología y Sociolingüística españolas*: Alicante, Universidad de Alicante, 1990
- LAPESA, R. *Historia de la Lengua Española*: Madrid, Editorial Gredos, Biblioteca Románica Hispánica, Manuales 45, 8ª ed., 1980
- MENÉNDEZ PIDAL, R. *Manual de Gramática Histórica Española*: Madrid, Espasa-Calpe, 15ª ed., 1977.
- NAVARRO TOMÁS, T. *Manual de Pronunciación Española*: Madrid, Consejo Superior de Investigaciones Científicas, Publicaciones de la Revista de Filología Española nº III, 1977.
- ORTIZ BORDALLA, M. C. *Análisis comparativo de los atlas lingüísticos españoles*: Madrid, UNED, 1994.
- ZAMORA VICENTE, A. *Dialectología española*: Madrid, Editorial Gredos, Biblioteca Románica Hispánica, Manuales 8, 2ª ed., 1967.

M. A. Esgueva Martínez